



# Düzce Üniversitesi Bilim ve Teknoloji Dergisi

*Araştırma Makalesi*

## Taraklı'daki Sivil Mimarlık Örnekleri ile Ali Pektaş Evi'nin Restorasyonu

Ahmet Celal APAY<sup>a</sup>, Özlem ÖZKAN ÖNÜR<sup>b\*</sup>, Alper BİDECI<sup>a</sup>

<sup>a</sup> Mimarlık Bölümü, Mimarlık Sanat Tasarım Fakültesi, Düzce Üniversitesi, Düzce, TÜRKİYE

<sup>a</sup> Disiplinlerarası Kompozit Malzeme Teknolojileri, Fen Bilimleri Enstitüsü, Düzce Üniversitesi, Düzce, TÜRKİYE

\* Sorumlu yazarın e-posta adresi: ozkanonurozlem@gmail.com

### ÖZET

Geçmişimizden bize emanet edilen, günümüzde ise gelecek kuşaklarımıza bırakma borcumuz olan mimari eserleri araştırmak, onları yaşatmak hepimizin görevidir. Restorasyon konusunda çeşitli örnek mimari yapıları bulunan Taraklı geçmişten günümüze kadar gelen, Osmanlı mimarisine ait örnekleriyle kültürel mirasımızın var olduğu önemli bir yerleşim birimidir. Taraklı'nın sahip olduğu anıtsal ve sivil yapıların etkin bir restorasyonu için fiziksel yapısı, tarihsel mimari değerleri ve çevresiyle birlikte ele alınıp incelenmiştir. Ali Pektaş Evi'nin röhlöve analiz çalışmaları yapılarak restitüsyon önerisi doğrultusunda restorasyon çalışmaları proje ve resimlerle desteklenmiş, uygulama aşamasında uygulanan tekniklerle birlikte yapının özgünlüğü bozulmadan gerekli denetim altında kontrolleri yapılarak çalışmalar tamamlanmıştır.

**Anahtar kelimeler:** Taraklı, Restorasyon, Onarım, Ahşap yapı

## Civil Architecture of Examples is in Taraklı and Ali Pektaş of Home's Restoration

### ABSTRACT

It is our duty of all of us to investigate and keep alive the architectural works that have been entrusted to us in our past and which we owe to our future generations. Taraklı, which has various examples of architectural constructions regarding restoration, is an important settlement unit where the cultural heritage is present with examples belonging to Ottoman architecture coming from the past to the present day. The physical structure of Taraklı for the effective restoration of monumental and civil structures is studied and studied together with its historical architectural values and surroundings. Ali Pektaş House's restoration analysis works were carried out and the restoration work was supported with projects and pictures by the restitution suggestion and studies were completed with necessary controls under the supervision without deteriorating the originality of the construction together with the techniques applied during the application phase. The restoration works of Ali Pektaş House have been completed with necessary controls under the supervision without deterioration of the originality of the restoration work done with the projects and pictures and the techniques applied with application techniques.

**Keywords:** Taraklı, Restoration, Repair, Wood structure

## I. GİRİŞ

**G**eleneksel mimari toplumun özelliklerini ve farkındalığını yaratan yetkin bir ürün, toplumsal yapımızın bir göstergesi, yaşam şeklimizin vazgeçilmez bir sonucudur. Tarihe ve sanat yapılarına gereken değeri vererek, onları yaşatarak korumak, çağdaş işlevlerle yeni boyutlar kazandırmak gerekir. Günümüz ve gelecek nesiller insanını geçmişe götürebilmeli, onlara geçmişin estetikliliğini yaşatabilmeliyiz. Kültürel değerlerimize geçmişten öğretici, düşündürücü kesitler sunabilmeliyiz [1].

Geleneksel Türk mimarisiyle özgünlüğünü hala koruyan Taraklı en önemli Osmanlı yerleşim birimlerinden biridir. Yerleşime ait ulaşılan kaynaklardan ve tarihi doku üzerinde yapılan incelemelerden bölgenin geleneksel dokusu bozulmadan günümüze kadar varlığını sürdürmüştür. Geleneksel mimarinin ahşap çatkı sisteminin örneklerini içeren Taraklı, kullanılan malzeme ve uygulanan tekniğe göre anıtsal ve sivil yapıların özellikleri incelenmiş, yapım sistemleri araştırılarak fotoğraflarla desteklenerek belgelenmiştir.

## II. TARAĞLI'YI OLUŞTURAN MİMARİ YAPILAR

Geleneksel Türk mimarisiyle özgünlüğünü hala koruyan Taraklı en önemli Osmanlı yerleşim birimlerinden biridir. Yerleşime ait ulaşılan kaynaklardan ve tarihi doku üzerinde yapılan incelemelerden bölgenin geleneksel dokusu bozulmadan günümüze kadar varlığını sürdürmüştür. Geleneksel mimarinin ahşap çatkı sisteminin örneklerini içeren Taraklı, kullanılan malzeme ve uygulanan tekniğe göre anıtsal ve sivil yapıların özellikleri incelenmiş, yapım sistemleri araştırılarak fotoğraflarla desteklenerek belgelenmiştir.



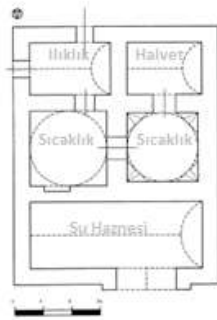
*Şekil 1. Taraklı genel görünüş 1960 [17]*

## A. ANITSAL YAPILAR

### A.1. ESKİ HAMAM

Tescilli olan yapı ilçe merkezinde, Ulu Camii Mahallesi'nde Yunus Paşa Camii'nin güneydoğusunda, camiye 40-50 m. uzaklıkta, Hamamönü Meydanı'nda bulunmaktadır [2]. Erken Osmanlı döneminde Anadolu'da yol güzergâhında yer alan uzak beldelerde veya köylerde zaviye, cami gibi yapıların yakınında inşa edilen hamamlarla küçük bir külliye havası verilmiştir [3]. Hamamın ikinci sıcaklık bölümündeki kubbeye geçiş sisteminde Anadolu Selçuklu ve Beylikler dönemi yapılarında sıkça karşımıza çıkan ve Türk Trompu'[4] olarak adlandırılan geçiş sistemi kullanılmıştır. Bu tür kubbeye geçiş sistemi; Konya Karatay Medresesi (1251) [5]köşe odalarında, Konya İnce Minareli Medrese (1260-65) [6] ana eyvanının iki yanındaki odalarda, Amasya Gök Medrese Türbesi (1266-67) [7] kubbesinde, Karaman II. İbrahim Bey İmareti (1333) [8] ana eyvanının iki yanındaki odalarda ve türbenin kubbeye geçişinde kullanılmıştır. Bu örneklerden de anlaşılacağı üzere, bu tür kubbeye geçiş sistemi, Anadolu Selçuklu ve Beylikler dönemi yapılarında çok rastlanmaktadır. Taraklı'nın Osmanlılar tarafından fethi 1289-1293 yıllarına rastlamaktadır. Ancak yapının bu mimari özelliğinden yola çıkılarak hamamın fetihten sonra, XIV. yüzyılın ikinci yarısı ile XV. yüzyılın ilk çeyreğinde yapılmış olması muhtemeldir [4].

Eski hamam plan bakımından Osmanlı hamam mimarisinde "ortası kubbeli enine sıcaklık ve çifte halvetli hamam" tipolojisine girmektedir. Osmanlı dönemi Anadolu hamamlarında son derece yaygın olan bu plan tipinden İzmir Tire Molla Arap Hamamı [9] (XV. yüzyıl), İzmir Tire Şeyh Hamamı [9] (XV. yüzyıl sonu XVI. Yüzyıl sonu), Bursa Tavuk Pazarı Hamamı [10] (II. Murat Devri), İzmir Lüks, İzmir Namazgâh Hamamları (XVII. yüzyıl) [11] benzer örneklerdir. Yapı plan olarak dört bölümlü olmasıyla erken dönem Osmanlı mimarisine ait olan, ancak tarihlendirilmeyen yakın bölgedeki Bursa merkez Demirci Köyü, İnegöl merkez Kayapınar Köyü ve Yenişehir merkez bucağı Mentеше Köyü hamamlarına da benzemektedir [4]. Taraklı halkının sosyal yaşantısında önemli yeri olan Eski Hamam, Kuruluş dönemi Osmanlı mimarisinin özelliklerini taşıyor olması ve Taraklı'nın Osmanlıdan günümüze ulaşmış en eski yapısı olması bakımından önem arz etmektedir [12].

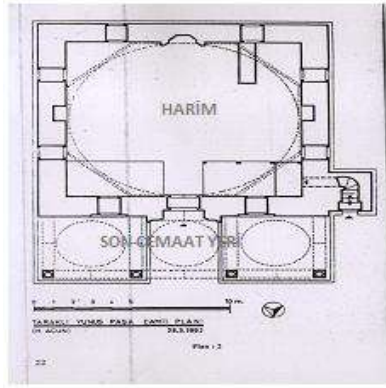


Şekil 1. Eski Hamam planı [1] ve hamama ait görünüşler [13]

### A.2. YUNUS PAŞA CAMİİ

Taraklı ilçesinin merkezinde ve Taraklı'nın en büyük yapısı olan Yunus paşa Camii kare planlı bir yapı olup üzeri kubbe ile örtüldür. Kubbeye sivri kemer alınlıklı dilimli tromplarla geçilir. Dilimlerin alt

kısımları mukarnaslarla sonuçlanır. İçlerinde birleştirilmiş altı tane küçük delik bulunur. Güneyde, ekseninde beşgen bir mihrap nişi ile batı yanında batı yanında minber yer alır. Minberin iki yanında kum saati motifli sütunceler vardır. Minber çok sadedir. Yanlarında büyüklü küçüklü iki üçgen aynalığı ile aynalı kemerli iki küçük nişi bulunur. Her duvara birbirine simetrik olarak ikişer pencere ile doğu ve batı duvarının eksenine, dikdörtgen birer niş açılmıştır. Giriş mihrap eksenindedir. Girişin iki yanı yükseltilip önü parmaklıklarla çevrilerek müezzin mahfili haline getirilmiştir. Kuzeybatı köşede, dört ahşap direk ile kuzey duvardaki taş konsollar üzerine oturan bir üst mahfil yer alır. Mahfile dışarıdan, kuzeybatıdaki minarenden çıkılır. Giriş kapısı dışta büyük bir niş içine açılan basık yuvarlak kemerlidir. Nişin köşelerinde kum saati motifli sütunceleri vardır. Kenarı dikdörtgen silmeyle çerçevelenmiştir. Kapı boşluğu, içte, üstte profilli, ardı ardına iki sivri kemerle desteklenmiştir. Harimin kuzeyinde, yüksek bir zemin üzerinde oturmuş üç bölümlü son cemaat yeri vardır. Giriş bölümü zemin seviyesindedir.



**Şekil 2.** Yunus Paşa Camii planı [4] ve ön görünüşü [13]

Bölümlerin üzeri pandantifli kubbelerle örtülüdür. Birer yanda, üç önde sivri kemerlerle dışa açılır. Kemerler duvarlara ve birbirine gergi kirişleriyle bağlıdır. Kuzeybatıdaki minare dikdörtgen şeklinde dışarı çıkıntı yapar. Temeli su basman üzerine oturan, kare kübik gövdeli, üzeri kurşun örtülü kubbelidir. Kubbe ongen bir kasnak üzerine oturur. Kasnak, kübik gövdenin köşeleri pahlanarak oluşturulmuştur. Son cemaat kubbeleri de sekizgen kasnaklıdır. Pencere her duvara altlı üstlü ikişer adet açılmıştır. Alt pencereler sivri kemer alınlıklı, dikdörtgen şeklinde ve lokma demir parmaklıdır. Alt pencerelerin eksenlerinde yer alan üst pencereler, sivri kemerli ve fil gözlüdür. Doğu ve batı cephelerden farklı olarak güney cephesinin eksenine bir üst pencere daha açılmıştır. Batı cephesinin kuzeyinde, son cemaatle birleştiği köşede minare yer alır. Minare dikdörtgen kaideli, yuvarlak gövdeli ve sivri külahlıdır. Şerefenin altında ve topuğun üzerinde bileziklere rastlanır. Son cemaat cephesi diğer cephelerden biraz daha farklıdır. Üst pencereler alt pencerenin ekseninden doğu ve batıya doğru kaymıştır. Ayrıca dikdörtgen alt pencereler, mihrabiye görevi görsün diye, kenarları mukarnaslı üçgen alınlıklı bir niş içine almıştır. Yapının etrafını yüksek duvarlı bir avlu çevirir. Avlunun doğu ve güney tarafı haziredir. Kuzeyinde ise, yüksek bir zemin üzerine kurulmuş, sekizgen gövdeli, geniş saçaklı, mantar şeklinde özgün bir şadırvan yer alır. Caminin içinde süsleme olarak dilimli tromplar, kubbedeki kalem işleri ve kapı ile pencere kanatları dikkat çeker. Kubbe içindeki kalem işlerinin üzeri badanalandığı için pek belli olmamaktadır. Belli olduğu kadarıyla, geç tarihli çiçekli dallı motiflerdir. Ahşap pencere kanatları, çok sade üç aynalıdır. Kapı kanatları ise, küçük kare ve dikdörtgen parçaların çitalarla kasetlenmesiyle oluşturulmuş üç aynalıdır. Caminin tamamı açık sarı kesme taştan yapılmıştır. Yunus paşa Camii, kare planlı üzeri kubbe işle örtülü, kuzeyinde üç bölümlü son cemaat yeri olması bakımından; İsvrihisar Baba Yusuf Camii (1492), Edirne Hadım Süleyman Paşa Camii (1493), İstanbul İskender Paşa Camii (1505),

Keşan Hersekzade Ahmet Paşa Camii (1511) ve Akşehir Hasan Paşa (İmaret) Camii'ne (1510-1511) benzer. Fakat ayrıntılarda farklılıklar gösterirler. Taraklı Yunus Paşa Camii'nde kubbeye dilimli tromplarla geçilir. Bu bakımdan; Amasya Kiları Selim Ağa Camii (1484), Edirne Hadım Süleyman Paşa Camii (1493), Akşehir Hasan Paşa Camii (1510), ve Gebze Çoban Mustafa Paşa Camilerine benzer. Yunus paşa Camiinin giriş kapısı, yapılış tekniği açısından Bozüyük Kasım Paşa Camii (1528) kapısına benzer. Karşılaştırdığımız bütün bu yapıların çoğunluğunda, Taraklı Yunus paşa Camii'nde olduğu gibi kubbe kasnaklarında pencere yoktur [4].



*Şekil 3. Yunus Paşa Camii'nin cephe görünüşleri ve şadırvan görünüşü [13]*

### A.3. HÜSEYİN AĞA ÇEŞMESİ

Tescilli olan yapı ilçe merkezinde Yusuf Bey Mahallesi'nde Yunus Paşa caminin güneybatısında, ona 80-90 m uzaklıkta hazinesiyle birlikte kare kübik gövdeli, üç satır kitabeli bir çeşmedir. Kesme taştan yapılmış XVIII. yy. eseridir [14].

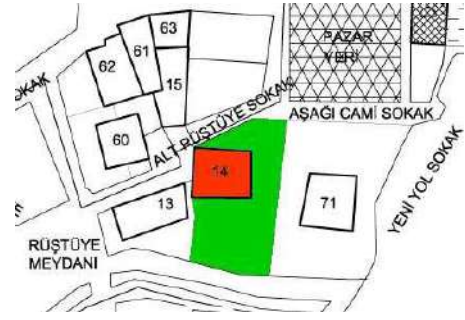


*Şekil 4. Hüseyin Ağa Çeşmesinin planı [12] ve Hüseyin Ağa Çeşmesinin ön görünüşü [13]*

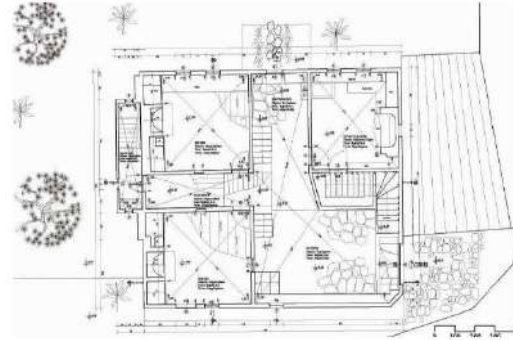
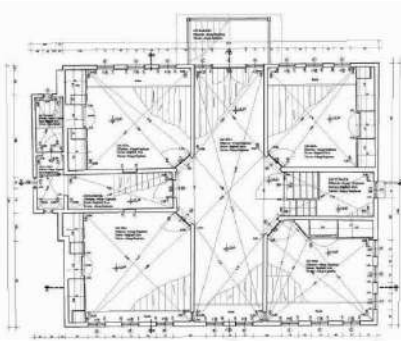
## B. SİVİL YAPILAR

### B.1. HACI RIFATLAR KONAĞI

Tescilli olan yapı ilçe merkezinde, Ulu Cami Mahallesi, Aşağı Cami Sokakta yer almaktadır. Yapının plan şeması geleneksel konut yapım sisteminde orta sofalı olarak adlandırılan bir biçimde yapılmıştır. Taş temel üzerine ahşap karkas tekniğinde yapılmış ve kırma çatılıdır. Giriş ve 1. kattan oluşmakta ve kırma çatılıdır. Orijinal kullanımı konuttur. Yapı harabe şeklindedir. Yapının 1. katı çıkmalıdır. Yapının tüm pencereleri dikdörtgen ve sürmeli, ancak güney batısındaki özel odaların pencereleri kemerlidir. Yapı 1926 yılında inşa edilmiştir [15].



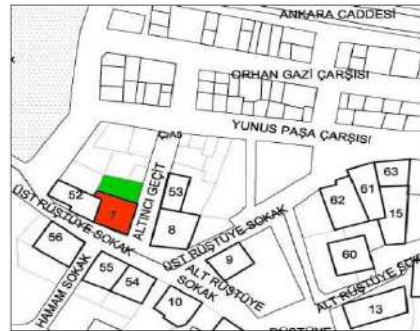
**Şekil 5.** Hacı Rıfatlar Konağı'nın arka cephe görünüşü ve Hacı Rıfatlar Konağı'nın plan örneği [15]



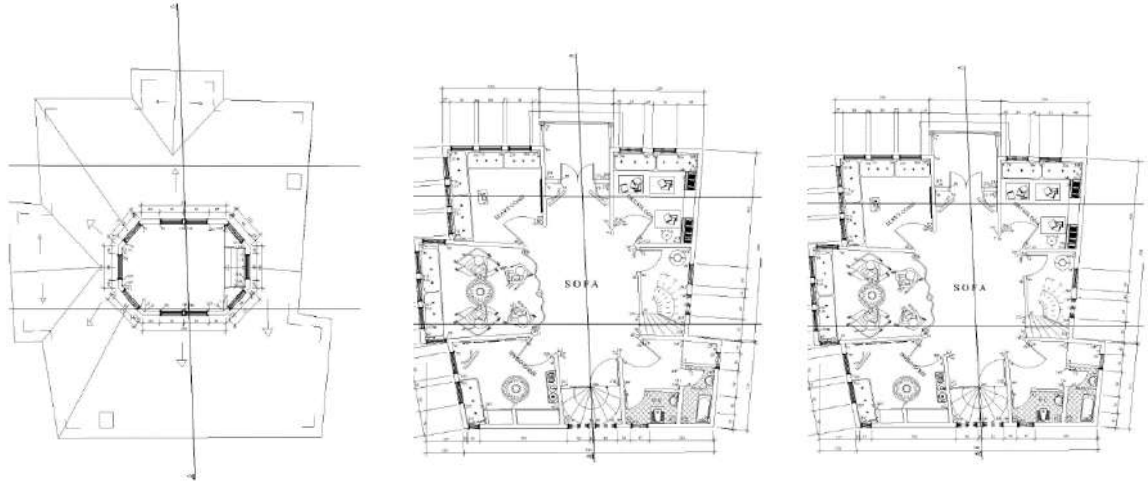
**Şekil 6.** Hacı Rıfatlar Konağı'nın zemin kat planı ve 1.kat planı [15]

## B.2. FENERLİ EV

Tescilli olan yapı ilçe merkezinde Ulu Cami Mahallesi, Rüştiye Sokakta yer almaktadır. Yapının plan şeması geleneksel konut yapım sisteminde orta sofalı olarak adlandırılan bir biçimde yapılmıştır. Giriş, 1.kat, 2.kat ve çatı odasından oluşmaktadır. Güney cephesinin 1. Katında çıkma, 2. katında balkon, doğu cephesinin 2. katında da çıkma yer almaktadır. Yapıya sonradan kullanıma yönelik bölmeler yapılmıştır. Yapıya giriş güneyden çift kanatlı ahşap kapı ve sonradan doğu cephesine açılan kapıyla sağlanmaktadır. Yapının kuzeyindeki merdivenle 1. kata, 2. kata ve çatı odasına çıkılmaktadır. 1. kat ve 2. kata ait sofa ve sofanın etrafında odalar yer almaktadır. Çatı katının her kenarında pencereler yer almaktadır. Taş temel üzerine ahşap karkas tekniğinde yapılmıştır. Yapıya ait kapı ve pencere doğramaları, yer ve tavan döşemeleri ahşaptır. Yapı 1900 yılında inşa edilmiştir. Orijinal kullanımı konuttur [15].



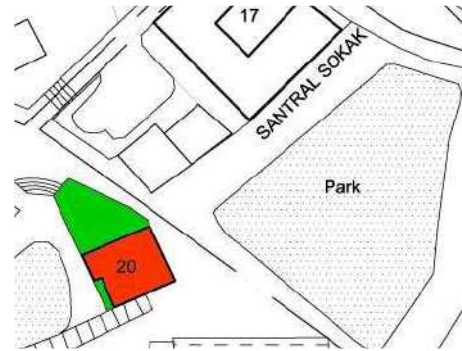
**Şekil 7.** Fenerli Evi'nin ön cephe görünüşü ve plan örneği [15]



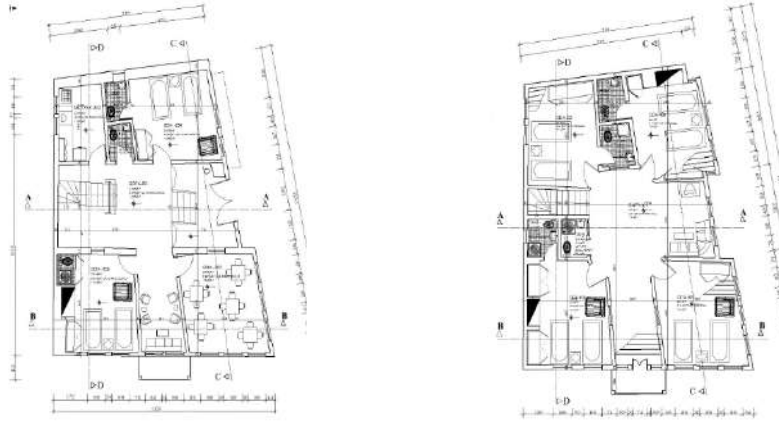
**Şekil 8.** Fenerli Evi'nin cihannüma katı planı, 1. kat planı ve zemin kat planı [15]

### B.3. ÇAKIRLAR KONAĞI

Tescilli olan yapı ilçe merkezinde Ulu Cami Mahallesi, Santral Sokakta almaktadır. Yapının plan şeması geleneksel konut yapım sisteminde orta sofalı olarak adlandırılan bir biçimde yapılmıştır. Zemin kat, 1. kat. ve 2. kattan oluşmaktadır. Taş temel üzerine ahşap karkas tekniğinde yapılmış, kırma çatılı ve çatı kenarında ahşap konsollar bulunmaktadır. 2. katın kuzey cephesinde üçgen alınlıklı bir çıkma ve batı cephesinde bir balkon yer almaktadır. Orijinal kullanımı konut olan yapı iyi durumda ve bakımlıdır. Yapının zemin katı dükkân olarak kullanılmıştır. Ana giriş yapının kuzey cephesinden olup doğu cephesinden ve güney cephesinden de girişleri bulunmaktadır. Yapının giriş kapısı üç kemerli çift kanatlıdır. 1.kat ve 2. kata ait sofa, sofa etrafında da odalar yer almaktadır. Sofanın tavanı "Ahşap Göbekli Tavan"dır. Üst kata çıkış önce ikili sonra tekli ahşap merdivenle çıkılmaktadır. Tüm duvarlar ahşap panolara ayrılmış ve panolar içinde boyalı manzara ve bitki motifleri yer almaktadır. Yapının tüm pencereleri dikdörtgen şekilli ve sürmelidir. Çıkma üzerindeki pencerelerin üzeri kemerlidir. Batı yönündeki balkonun cephesi çift, yanları tek ahşap kemerlidir. Yapı 1905 yılında inşa edilmiştir [15].



**Şekil 9.** Çakırlar Konağı'nın ön cephe görünüşü ve plan örneği [15]



Şekil 10. Çakırlar Konağı'nın zemin kat planı ve 1.kat planı [15]

### III. TARAKLI'NIN GELENEKSEL SİVİL VE ANITSAL YAPILARINDA MİMARİ DEĞERLENDİRME

Dar bir ovaya bakan yamaçlarda ve az eğimde yerleşik olan Taraklı ilçesini şekillendiren ve mahalle oluşumunu oluşturan iki önemli öge vardır. Bunlardan birisi ilçenin ortasından geçen ve ilçeye gelen yolun bağlandığı Ankara Caddesi, diğeri ise ilçenin güneyinde yer alan Göynük Çayı'dır. Taraklı 4 mahalleden oluşmaktadır; Hacı Murat, Ulu Cami, Yusufbey ve Yeni Mahalledir. Taraklı mimari dokusunun niteliklerini belirlemek, yapı yerleşiminin ilçeye dağılımını tespit etmek, geleneksel mimari dokudaki sorunları belirlemek ve çözüm önerileri sunabilmek için Hacı Murat, Ulu Cami, Yusufbey mahallelerinde mevcut durum analizleri yapılmıştır [16] .

#### *A. YAPIM SİSTEMİ ANALİZİ*

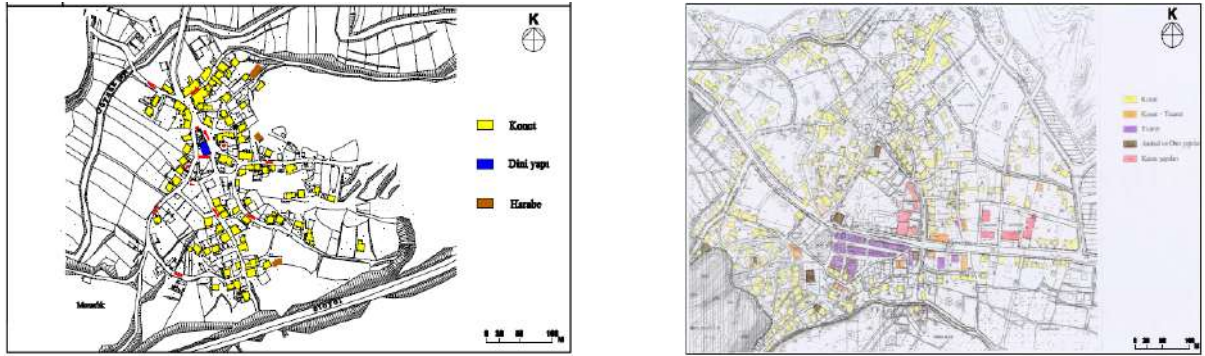
Yapım sistemi açısından incelendiğinde çalışma bölgesi içinde yer alan 651 yapının 484 adedi (%74) kerpiç ya da tuğla dolgulu ahşap karkas sistemde, 160 adedi (%25) betonarme yapı ve 7 adedinin (%1) kâgir sistemde yapıldığı görülmüştür. Ayrıca 484 adet ahşap çatıklı yapının 417 adedi geleneksel yapı niteliğindedir. Ahşap karkas sistemdeki 484 yapının 155 adedi Hacı Murat Mahallesi'nde, 228 adedi Ulu Cami Mahallesi'nde, 98 adedi Yusufbey Mahallesi'nde yer almaktadır. Betonarme sistemdeki 160 yapının 83 adedi Hacı Murat Mahallesi'nde, 60 adedi Ulu Cami Mahallesi'nde, 17 adedi Yusufbey Mahallesi'nde yer almaktadır. Kâgir sistemdeki 7 yapının 1 adedi Hacı Murat Mahallesi'nde, 5 adedi Ulu Cami Mahallesi'nde, 1 adedi Yusufbey Mahallesi'nde yer almaktadır [16] .



Şekil 11. Yusufbey Mahallesi, Hacı Murat Mahallesi ve Ulu Cami Mahallesi'nde taşıyıcı sistem analizi [17]

## B. İŞLEV ANALİZİ

İncelenen 651 yapının 485 adedi (%74) konut, 89 adedi (%14) ticaret, 36 adedi (%5) konut + ticaret, 10 adedi (%2) kamu yapısı, 6 adedi (%1) anıtsal ve dini yapılar ve 27'si (%4) diğer (depo vb.) olduğu görülmüştür. İşlevi konut olan 485 yapının, 171 adedi Hacı Murat Mahallesi'nde, 165 adedi Ulu Cami Mahallesi'nde, 106 adedi ise Yusuf Bey Mahallesi'ndedir. 89 adet ticaret işlevli yapının, 78 adedi Ulu Cami Mahallesi'nde, 11 adedi Hacı Murat Mahallesi'nde yer almaktadır. Yusufbey Mahallesi'nin ticaret yapısı yoktur. Ticaret ve konutun bir arada yer aldığı yapılar 36 adet olup, 29 adedi Ulu Cami Mahallesi'nde yer almaktadır. Ulu Cami Mahallesi'nde ticaretin yoğun görülmesinin sebebi, çarşı bölgesinin burada yer almasıdır. Ayrıca çarşının devamı niteliğinde olup Büyük Han ile çarşının bağlantısını sağlayan 23 adet dükkân park yapımı sırasında yıkılmıştır. İşlevi kamu olan 10 adet yapının tamamı Hacı Murat Mahallesi'nde ve Ankara Caddesi üzerinde yer almaktadır [16].



Şekil 12. Yusufbey Mahallesi, Hacı Murat Mahallesi ve Ulu Cami Mahallesi'nde işlev analizi [17]

## C. KAT ADEDİ ANALİZİ

İncelenen 651 yapıdan 64'ü (%10) tek katlı, 469'u (%72) iki katlı, 107'si (%16) üç katlı ve 11 adedi de (%2) dört kat ve üzeri yapılardan oluşmaktadır. Hacı Murat Mahallesi'nde 232 yapının 45 adedi tek katlı, 155 adedi 2 katlı, 27 adedi 3 katlı, 5 adedi ise 4 katlıdır. Ulu Cami Mahallesi'nde 293 yapının 35 adedi tek katlı, 196 adedi 2 katlı, 58 adedi 3 katlı, 3 adedi ise 4 katlıdır. Yusuf Bey Mahallesi'nde 114 yapının 16 adedi tek katlı, 84 adedi 2 katlı, 11 adedi 3 katlıdır. Özgün yapıları incelediğimizde; 417 yapının 38 adedi tek katlı, 331 adedi 2 katlı, 58 adedi ise 3 katlı yapıdan oluşmaktadır [16].



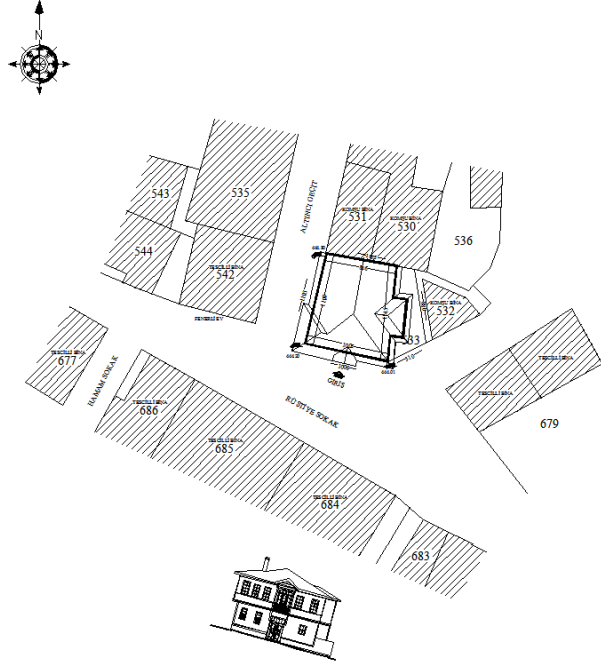
Şekil 13. Yusufbey Mahallesi, Hacı Murat Mahallesi ve Ulu Cami Mahallesi'nde kat analizi [17]

## IV. ALİ PEKTAŞ EVİ'NİN MİMARİ, YAPISAL VE STRÜKTÜREL ANALİZİ VE RESTORASYONU

### *A. ALİ PEKTAŞ EVİ'NİN GENEL ÖZELLİKLERİ*

Ali Pektaş Evi; Adapazarı ili Taraklı ilçesi, Ulu cami Mahallesi, Rüştüye Sokak Altıncı Geçit köşesinde, 5.pafta 533 no'lu parselde yer almaktadır. Yapı zemin kat ve 1. kat olmak üzere toplam iki katlıdır. Yapının bina alanı 216,86 m<sup>2</sup> , parsel alanı 137, 7 m<sup>2</sup> , oturma alanı 110 m<sup>2</sup>'dir. Yapım sistemi olarak; düşey taşıyıcı sistemi bodrum kat kâgir, diğer katlar ve döşemeler ahşap karkastır. Yapı bodrum üzeri iki katlıdır. Çatı ahşap kırma çatı olup alaturka kiremitlidir. Rüştüye Sokak Altıncı Geçit yönünde köşe çıkma cephe özelliğinde ve Rüştüye Sokak olarak üçgen alınlıklı balkon çıkması yer almaktadır. Yapı 1910 tarihinde inşa edilmiştir [15].

Yapıda kullanılan mimari elemanların özellikleri göz önüne alınarak yapının mimari biçimlenişi belirlenmiştir. Ali Pektaş Evi'nin Vaziyet Planı (Şekil 14) görülmektedir.

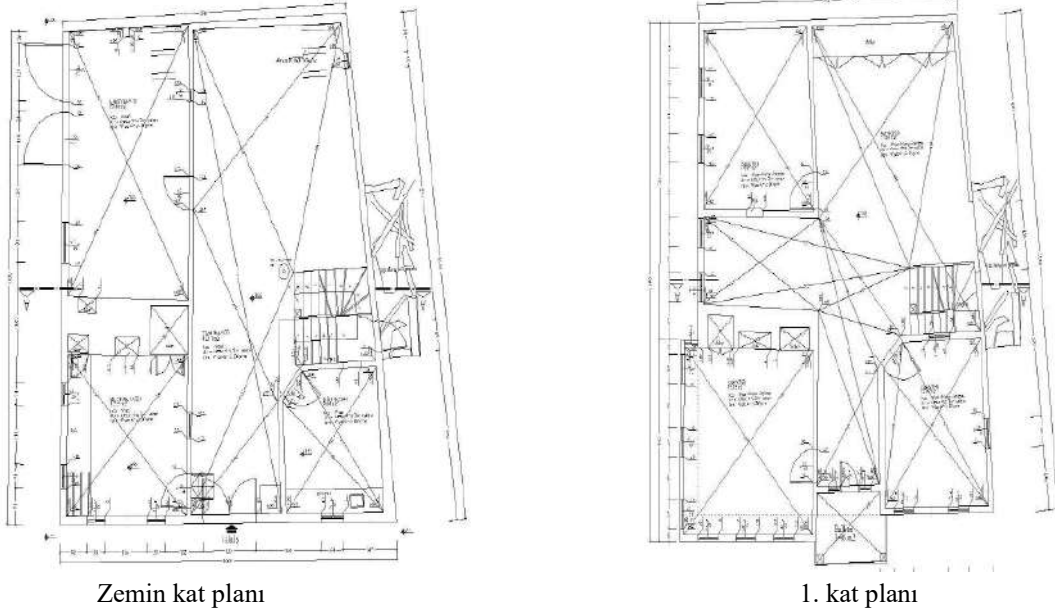


**Şekil 14.** Ali Pektaş Evi'nin vaziyet planı [13]

### *B. PLAN ÖZELLİKLERİ*

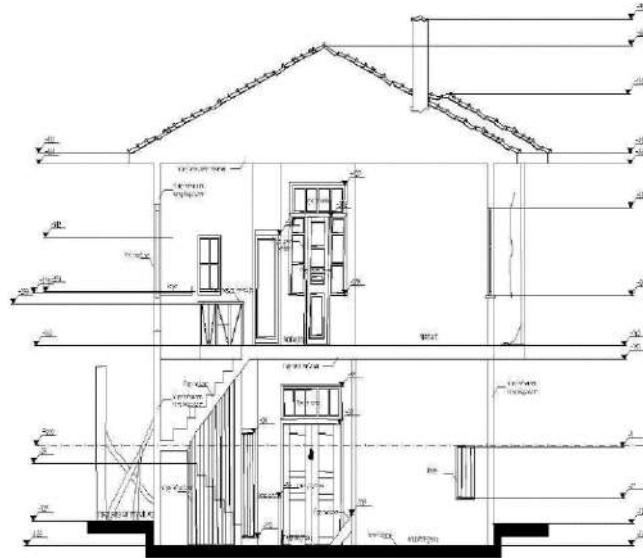
Yapının plan şeması geleneksel konut yapım sisteminde orta sofalı olarak adlandırılan bir biçimde yapılmıştır. Sofa, zemin katta ve 1. katta olmak üzere toplam iki adettir. Gelen konuklara 42,11 m<sup>2</sup> alana sahip, zemin kat sofasında servis yapılır. Zemin katta sofanın yan taraflarında oda mutfak, wc ve banyo bulunmaktadır. 9.04 m<sup>2</sup> alana sahip mutfakta ocak mevcuttur. 1.katta ise dört adet oda, bir adet wc ve bir adet banyo mekânları bulunmaktadır. Fakat bu banyolar yapıya sonradan eklenmiştir. Üst kattaki odalar da yatılı gelen misafirlere ayrılır. Üst kat odaları 51,20 m<sup>2</sup> alana sahip sofadan 45 derece pahlı

köşeli biçimde yapılmış ve oda giriş kapıları bu pahlı duvarlardan açılmıştır. Kapıların pahlı duvarda yapılması kullanımı kolaylaştırmak içindir. Zemin kat ve 1. katta çok sayıda dolap, sedir bulunmaktadır. Odalardaki dolaplar yüklük, şerbetlik amaçlı kullanılmaktadır.



**Şekil 15.** Ali Pektaş Evi'nin rölöve zemin kat ve 1. kat planı [13]

Zemin ve 1. katların yapım sistemi ahşap karkastır. Zemin ve 1. Kat yükseklikleri 266 cm olup duvarlar ahşap iskeletli içerisi tuğla-taş-saman-toprak dolgulu ve dış duvar kalınlıkları 30 cm dir.



**Şekil 16.** Ali Pektaş Evi'nin rölöve A-A kesiti [13]

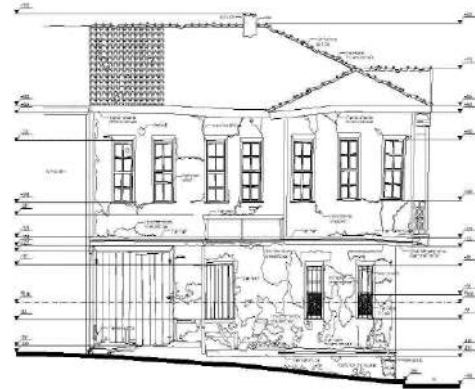
### C. CEPHE ÖZELLİKLERİ

Ana giriş kapısı yapının orta aksındadır ve giriş Rüştüye Sokak'tan sağlanmaktadır. Yapının ana girişi kuzey yönündedir. Kuzey cephesindeki ana giriş kapısı sofaya açılmaktadır. Yapının kuzey cephesinin zemin katında 3 adet ahşap pencere ve ana girişi sağlayan çift kanatlı üzeri camlı ahşap kapı bulunmaktadır. Kuzey cephe yapının en gösterişli kısmı olup, giriş kapısının üzerinde 1. kattaki sofadan çıkılan, dışarıdan 2 payanda ile desteklenmiş, üzeri üçgen alınlıklı bir balkon ile kapatılmıştır. Ancak o dönemde selamlık olarak kullanılan bu balkonlar nispeten küçüktür. 1. katta 5 adet ahşap pencere bulunmaktadır. Yapının kuzey cephe duvarının sıvasında ve boyasında yer yer çatlaklar ve dökülmeler oluşmuş üçgen alınlıklı balkonda, pencereler ve kapı doğramalarında atmosferik şartlar nedeniyle çürümeler meydana gelerek kullanılamaz hale gelmiştir. Ahşap pencerelerin camlarında da kırıklar görülmektedir.



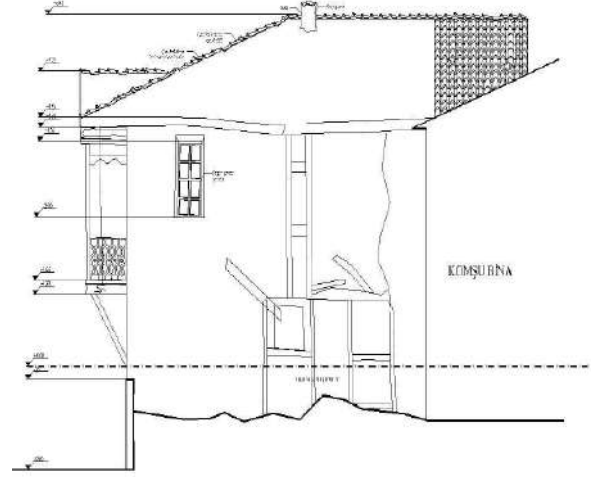
Şekil 17. Ali Pektaş Evi'nin kuzey cephesi görünüşü ve rölöve-kuzey görünüşü [13]

Yapının doğu cephesinde bulunan büyük ahşap kapı evin altında yapılmış dükkâna aittir. Dükkânın daha önceleri nalbant olarak kullanıldığı sanılmaktadır. Yapının zemin katında 3 adet ahşap pencere, 1. katında ise 8 adet ahşap pencere bulunmaktadır. 1. kat pencerelerinin hemen altında gözükten ahşap çıkma çiçeklik olarak kullanılmıştır. Yapının doğu cephe duvarının sıvasında ve boyasında yer yer çatlaklar ve dökülmeler oluşmuş, pencereler ve kapı doğramalarında atmosferik şartlar nedeniyle çürümeler meydana gelmiştir.



Şekil 18. Ali Pektaş Evi'nin doğu cephesi görünüşü ve rölöve-doğu görünüşü [13]

Yapının batı cephesinde zemin kat ve 1. katında birer adet ahşap pencere vardır. Yapının strüktürel olarak bir problemi bulunmamasına rağmen zaman içinde doğanın ve çevre koşulların tahribatından dolayı batı cephe duvarı yıkılmış, harap duruma gelmiştir. Pencere ve kapı doğramalarında atmosferik şartlar nedeniyle çürümeler oluşmuş ve tamamıyla camlarıyla birlikte kırılmıştır. Taşıyıcı elemanlar hasar görerek kullanılamaz hale gelmiştir.



*Şekil 19. Ali Pektaş Evi'nin batı cephesi görünüşü ve rölöve-batı görünüşü [13]*

Yapının güney cephesi ise diğer binaya bitişiktir.

### *C. STRÜKTÜREL VE YAPISAL ANALİZ*

#### *C.1. DUVARLAR*

Ali Pektaş Evi'nin yapım sistemi ahşap karkas sistemdir. Temel duvar kalınlığı 50-80 cm. arasında değişmektedir. Bodrum kat duvarları moloz taş üzeri toprak, saman ve su karışımından oluşan çamur sıvadır. Ahşap çatki duvar kalınlıkları da 20\*20 cm boyutunda olup ahşap çatki arası kerpiç dolgu üzeri sıva ve boyadır. Duvarlarda neme bağlı rutubet, renk değişimi, neme bağlı bozulmalar ve yer yer dökülmeler görülmektedir.



*Şekil 20. Ali Pektaş Evi'ne ait duvar görünüşleri*

## C.2. DÖŞEMELER

Yapı çevresinde 2 katlı 10\*10 taban dönmekte olup 5\*10 döşeme kirişlerle ahşap iskelet sistemi oluşturulmuştur. Üzeri ahşap kaplamalarla tamamlanmıştır. Ahşap elamanlarında böceklenme, renk değişimi ve nem görülmektedir. Banyo döşemesi ise seramik kaplamadır. Seramik kaplamada ise çatlama dolaylı bozulmalar tespit edilmiştir.



*Şekil 21. Ali Pektaş Evi'ne ait ahşap yer döşemesi görüntüleri*

Odaların bir kısmı ahşap çıtalı tavan kaplama, diğer kısımlar ise ahşap göbekli tavan olarak yapılmıştır. Ahşap elamanlarda böceklenme, renk değişimi ve nem görülmemektedir.



*Şekil 22. Ali Pektaş Evi'ne ait ahşap tavan döşemesi görüntüleri*

## C.3. PENCERELER

Ali Pektaş Evi'nde geleneksel giyotin pencere tipleriyle karşılaşılmaktadır. 70\*150cm boyutlarında düz lentolu ahşap pencereler, bazı pencere kasalarının dış kısmında da ahşap kafesler ve demir parmaklıklar kullanılmıştır. Ayrıca doğu cephesi ve batı cephesindeki kapıların üzerinde değişik boyutta tepe pencerelerini de görmek mümkündür. Pencere doğramaları dış etkenler nedeniyle kötü durumdadır. Ahşap pencerelerde geleneksel olmayan yağlı boya kullanılmıştır. Ahşap elemanlarında çürüme, böceklenme ve renk değişimi gözlenmiştir. Zamanla yer yer dökülmeler oluşmuştur.



*Şekil 23. Ali Pektaş Evi'ne ait ahşap pencere görüntüleri*

#### C.4. KAPILAR

Ali Pektaş Evi'nin ana giriş kapısı çift kanatlı 160\*210 cm boyutlarında ahşap çatkılı kapı olup üst kısmında camlı pencereler mevcuttur. Yapının ana giriş kapısı dış etkenler nedeniyle kötü durumdadır. Zamanla yer yer dökülmeler oluşmuştur. Ahşap elemanlarında çürüme, böceklenme ve renk değişimi gözlenmiştir. İç kapılar tek kanatlı 80\*210 cm boyutlarında mekânın içine doğru açılmaktadır. Kapılarda geleneksel olmayan yağlı boya kullanılmıştır.



Şekil 24. Ali Pektaş Evi'ne ait ahşap kapı görüntüleri [13]

#### C.5. ÇATI

Ali Pektaş Evi'nin çatı sistemi ahşap kırma çatı olup çatı örtüsü olarak da alaturka kiremit kullanılmıştır. Ahşap kaplama tahtaları, dikmeler, çaprazlar ve kirişler de ahşap malzemelerden oluşturulmuştur. Saçak altlarında ahşap kaplamalar göze çarpmaktadır. Gizli oluk ve dere altları, saçak pervazı, saçak kornişi, saçak altı kaplaması, dış duvara oturan mertek uçlarında çürümeler meydana gelmiştir.



Şekil 25. Ali Pektaş Evi'ne ait rölöve çatı planı ve çatı görüntüleri

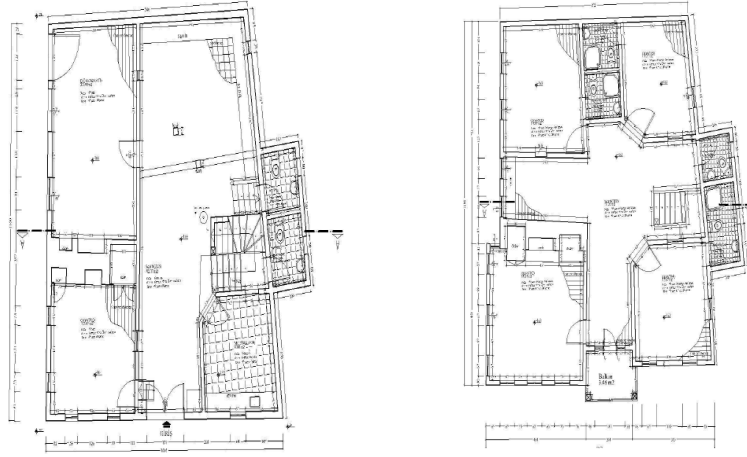
#### *D. RESTİTÜSYON ÖNERİSİ*

Ali Pektaş Evi'nin plan özellikleri zamanla özgünlüğünü yitirmiş ve yapıda yeni mekânlar oluşturulmaya çalışılmıştır. Zemin kat ve 1. katta banyo, wc bulunmaktadır. Bu bölümlerin yapıya sonradan eklendiği tahmin edilmektedir. Odalarda dolaplar mevcuttur. Bu dolaplar banyo ihtiyacını karşılamak için kullanılmıştır. Mutfakta bulunan dolaplar ise yüklük ve şerbetlik amaçlıdır. Yapının batı cephesinde bulunan kapı evin altında yapılmış dükkâna aittir. Dükkânın daha önceleri nalbant olarak kullanıldığı sanılmaktadır. Bu mekân plan ve cephe görünüşünde özgünlüğünü korumaktadır.

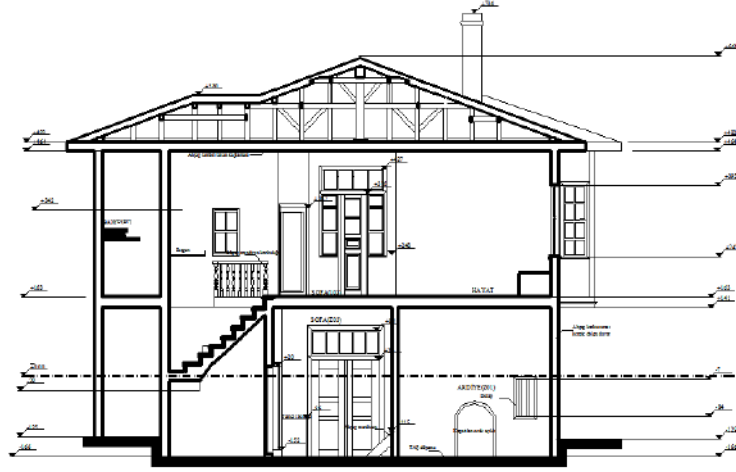
Yapı genel olarak plan ve cephe görünüşünde özgünlüğünü korumaktadır. Çatı malzemesi olarak alaturka kiremitler ve ahşap kaplama tahtaları kullanılmıştır. Yapının bazı kısımlarında sonradan yapılmış ahşap yapı arası kerpiç dolgulara rastlanmaktadır. Temel duvarları taştan örülmüştür. Dış duvarları da kerpiç tuğladır. Kerpiç; tuğla toprak saman ve su karışımından meydana gelmiş yörede bulunan bir malzemedir. Dış sıvada kullanılan malzemede toprak, saman ve su karışımından oluşan çamur sıvadır. Yapının genelinde duvarlar kerpiç tuğla malzemeye, kapı ve pencere doğramaları ahşap malzemeden yapılmıştır. Dikmeler, çaprazlar ve kirişler ahşap malzemeden oluşturulmuştur. Yapının iç ve dış kapıları, ahşap pencereleri, ahşap tavan ve döşemeleri özgün halini korumaktadır. Yapıda karkas sistem arası dolgular kerpiç tuğla ile kerpiçlerin arası da toprak esaslı harçlarla doldurulmuştur. Yapı genel olarak sonradan eklenen wc ve banyo mekânları dışında özgünlüğünü koruduğunu söyleyebiliriz.

#### *E. RESTORASYON PROJELERİ VE UYGULAMASI*

Zemin kat ve 1. kata ait odaların ve sofanın duvarları kerpiç sıva üzeri beyaz badana yapılmıştır. Pencere ve kapı doğramaları yenilenmiştir. Zemin kata ait odaların yer döşemeleri ahşap kaplama, sofanın yer döşemesi ise karo taş kaplama olarak yapılmıştır. Sofanın tavan döşemeleri ahşap kaplama, odaların tavan döşemelerinin de bir kısmı ahşap çitalı tavan, bir kısmı ise ahşap göbekli tavan olarak yapılmıştır. Zemin katta 1 adet mutfak, wc ve banyo mevcuttur. Bu mekânların özgünlüğü korunmuştur. Yer döşemeleri karo seramik kaplama, duvarlar karo fayans kaplama, tavan döşemeleri de ahşap çitalı tavan olarak yapılmıştır. Mutfaktaki ocak ve dolap aslına uygun olarak onarılmıştır. Zemin kata ait sofadan ikinci kata çıkışı sağlayan sekiz basamaklı ahşap merdiven yeniden yapılmış olup koruma amaçlı vernik atılmıştır. Birinci kattaki sofanın ve odaların yer döşemeleri ahşap kaplama, tavan döşemeleri de ahşap çitalı kaplama olarak yapılmıştır. Zemin kat ve 1. kat odalarında bulunan sedirler aslına uygun olarak kullanılabilir duruma getirilmiş, odalar da yatak odası olarak kullanıma hazır hale getirilmiştir. Odalardaki yüklük ve şerbetlik amaçlı kullanılan dolapların bir kısmının işlevi değiştirilerek dolapların görünüşlerini bozmadan içine lavabo, duş ve klozet konulmuştur.



*Şekil 26. Ali Pektaş Evi'ne ait restorasyon zemin kat ve 1. kat planı [13]*



*Şekil 27. Ali Pektaş Evi'ne ait restorasyon A-A kesiti [13]*

Binanın yükünü hafifletmek ve daha rahat çalışabilmek için ilk önce binada çatı kiremitleri toplanıp kullanılabilir durumda olanlar ayrılarak muhafaza edilmek üzere istiflenmiştir. Yapı askıya alınarak çatıdaki kaplama tahtası ve taşıyıcı sistem işlevini yitirdiği için tamamen sökülüştür. Çatıda ısı ve su yalıtımı yapılmış, alaturka kiremitler serilmiş, ahşap alın tahtası ve saçak altı kaplamaları yenilenmiş, baca onarılmış çatının özgün dokusu bozulmadan aslına uygun olarak yapılmıştır.

Binadaki sağlam pencere camları kırılmadan çıkartılmış kapılar, kapı kasaları ve pencereler sökülerek muhafaza edilmek üzere depolanmıştır. Binada iç ve dış sıvalar sökülüp karkas sistem arasından kerpiçler çıkartılmıştır. Ahşap döşeme kirişleri üzerindeki duvarlar askıya alınarak tavana zarar vermeden döşeme kirişleri değiştirilmiştir. Bina askıya alınarak temelde hasarlı kısımlar boşaltılarak yeni taş temel yapıldıktan sonra bina temel üzerine tekrar bırakılmıştır. Ahşap iskeletli duvarın değişmesi için gerekli olan kısımların dolgu malzemesi boşaltılarak yöreye uygun saman ve topraktan imal edilen kerpiç ile yeniden yapılmıştır.

Duvarlarda bağdadi olan kısımların bağdadi çitaları çakılmış, duvarlarda ahşap karkas arasına kerpiç dolgu malzemesi yapılmıştır. İç ve dış duvarlarda çürüyen ahşap taşıyıcı elemanlar sökülerek yerine yenileri yapılarak sağlam olan kısımlarda da raspa işlemleri yapılmıştır. Tavanlarda değişmesi gereken

bölgeler itinayla çıkartılarak yenisi yapılmış, sağlam olan bölgelere de raspa işlemi uygulanmıştır. Bina içine ve dışına kuşaklar, bina içine de döşeme tahtaları ve süpürgelikler çakılmıştır. Ahşap kapı ve pencereler onarılıp vernik işlemleri yapılmıştır. Cephelerdeki bütün pencereler özgün hale getirilmiştir.

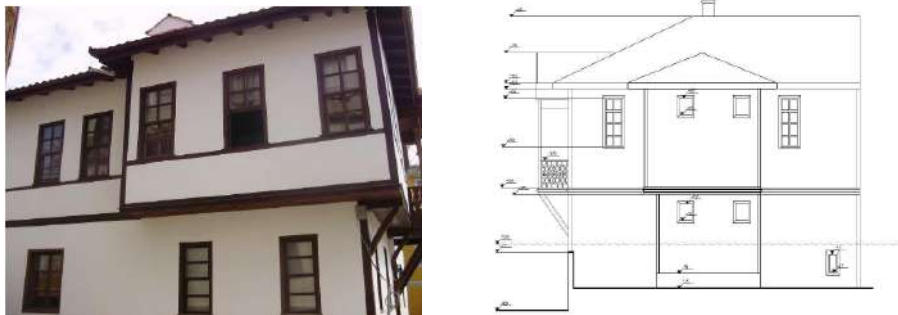
Isıtma tesisat boruları, elektrik tesisatı boruları döşenmiştir. Daha sonra borular içerisinden zayıf akım ve elektrik boruları geçirilerek duvarlarla duyu, priz ve anahtar bağlantıları yapılmıştır. Yöreyle hıdırlık toprağıyla kaba sıva üstüne kırıktık ince sıva ve daha sonra kireç badana yapılmıştır.

Ana girişı sağılayan çift kanatlı ahşap kapı ile tepe penceresi değıştirilmiř ve koruma verniğı atılmıřtır. Ahşap kuřaklar ve alın tahtaları çakılıp, yağımur oluğı ve iniř boruları, balkonun üst kısmına ait ahşap tahta kaplaması yapılarak kırılan ahşap korkuluklar değıştirilmiřtir. Yapının kuzey cephesi restorasyon projesine uygun olarak özgünlüğüne korumuřtur.



**Şekil 28.** Ali Pektaş Evi'nin kuzey cephesi görünüşü ve restorasyon-kuzey görünüşü [13]

Yapının batı cephesindeki restorasyon çalışmaları başlatılmadan önce sol yan cephenin restorasyon projesi hazırlanmıştır. Ahşap iskeletli duvarın değıřmesi gerekli olan kısımlar, dolgu malzemesi boşaltılarak yöreye uygun saman ve topraktan imal edilen kerpiç ile yeniden yapılmıştır. Saman ve toprak karışımı çamur ile dış duvarların sıvası yapıp yöreye özgü beyaz toprak ile badana yapılmıştır. Cephedeki bütün pencereler ve kapılar özgün hale getirilmiştir. Ahşap kuřaklar ve alın tahtaları çakılmıştır. Yağımur oluğı ve iniř boruları da değıştirilmiřtir. Yapının batı cephesi restorasyon projesine uygun olarak özgünlüğüne korunmuřtur.



**Şekil 29.** Ali Pektaş Evi'nin batı cephesi görünüşü ve restorasyon-batı görünüşü [13]

Yapının doğı cephesindeki yıkılan duvar restorasyon çalışmasına uygun olarak yeniden yapılmıştır.



*Şekil 30. Ali Pektaş Evi'nin doğu cephesi görünüşü ve restorasyon-doğu görünüşü [13]*

Ali Pektaş Evi'nin güney cephesi diğer binaya bitişik olduğu için bu cephenin restorasyon uygulaması yapılmamıştır.

## V. SONUÇ

Taraklı'daki sivil yapıların çevreye uyumu ile evrensel özelliklerde olması ve doğallığını koruması gerekir. Taraklı kentsel sit alanı sınırları içinde tescilli sivil mimarlık örnekleri dışında Yunus Paşa Camii, Hacı Murat Hanı, Eski Hamam yer almaktadır. Bu yapılar kamusal ihtiyaçlara cevap verecek toplumsal nitelikli büyük eserlerdir. Tarihi mirasımız olan bu yapılarda kullanılan malzemelerin bilinmesi, işlenebilmesi ile geleceğe taşınması ile ilgili yöntemlerin geliştirilmesi gerekir.

Tarihi eserlerdeki yıkımlar, yapay değişimler tarihi değerlerini, özelliklerini yok etmektedir. Bu eserlerin onarımı yapılırken yapay değişikliklerden kaçınılmalı, mimari özelliklerini taşıyabilmelidir. Gerçek mimari durumları korunarak onarılmalıdır. Anıtsal yapılarımız ile beraber sivil yapılar da geleceğe taşınacak en önemli kültür mirasımız olmalıdır. Taraklı evlerinin yapım sistemi genel olarak düşey taşıyıcı sistemi bodrum kat kâgir diğer katlar ve döşemeler ahşap karkas arası kerpiç dolgudur. Genellikle orta sofalı, iki, üç katlı olan evler, ahşap karkas ya da ahşap karkas arası kerpiç dolgu tekniğiyle yapılmıştır. Ali Pektaş Evi'nde kullanım amacına uygun iç mekânda değişiklikler yapılmış fakat yapının dış cephesinde herhangi bir değişiklik yapılmadan özgün yapısı korunmuştur. Restorasyon çalışmaları, proje ve resimlerle desteklenmiş analiz çalışmaları yapılarak uygulama aşamasında uygulanan tekniklerle birlikte yapının özgünlüğü bozulmadan gerekli denetim altında kontrolleri yapılarak çalışmalar tamamlanmıştır.

Sonuç olarak; Kültürel varlıkların mekânsal, biçimsel, yapısal özellikleri ve çevreye uyumu ele alınarak onarımları özgün malzemelerle gerçekleştirilmelidir. Doğal malzemelerin kullanılması maliyetin önemli ölçüde azalmasını ön plana çıkarmalıdır.

## VI. KAYNAKLAR

[1] Ü. Altınoluk, “*Binaların Yeniden Kullanımı*”, Yem Yayın, İstanbul, 1998, s.17.

[2] Y. Çetin, “*Kuruluş Dönemi Osmanlı Mimarisine Ait Bir Hamam Örneği: Sakarya-Taraklı Yunus Paşa Hamamı*”, Eğitim Fakültesi, Güzel Sanatlar Eğitimi Bölümü, İbrahim Çeçen Üniversitesi, Ağrı, Türkiye, 2013.

- [3] S. Eyice, “İznik’te Büyük Hamam ve Osmanlı Devri Hamamları Hakkında Bir Deneme” *Tarih Dergisi*, İstanbul, 1961, ss. 1-8.
- [4] H. Acun, “*Sakarya İli Taraklı İlçesi ve Yunus Paşa Camii*”, TC Kültür Bakanlığı Yayınları, Ankara, 1996, ss. 14-17.
- [5] A. Kuran, “*Anadolu Medreseleri*”, Orta Doğu Teknik Üniversitesi, Ankara, 1969, ss. 51-53.
- [6] H. Önkal, “*Anadolu Selçuklu Türbeleri*”, Atatürk Kültür Merkezi Yayınları, Ankara, 1996, ss. 398-403.
- [7] O. Aslanapa, “*Osmanlı Devri Mimarisi*”, İnkılâp Yayınevi, Ankara, 1986, s.12.
- [8] İ. H. Konyalı, “*Abideleri ve Kitabeleri ile Karaman Tarihi*”, İnkılâp Yayınevi, İstanbul, 1967, ss. 405-443.
- [9] C. Çakmak, “*Tire Hamamları*”, Kültür ve Turizm Bakanlığı Yayınları, Ankara, 2002, ss. 57-74.
- [10] E. H. Ayverdi, “*Osmanlı Mimarisinde Çelebi ve II. Sultan Murad Devri 806-855 (1403-1451 II)*”, İstanbul Fetih Cemiyeti Yayınları, İstanbul, 1973, ss. 465-468.
- [11] H.Ürer, “*İzmir Hamamları*”, Kültür Bakanlığı Yayınları, Ankara, 2002, s. 52.
- [12] A.N. İşsever, “*Taraklı*”, Ankara, 1994, ss. 68.
- [13] Ö. Özkan, “*Taraklı'daki sivil mimarlık örnekleri ile Halim Düzgün Evi'nin Proje ve Ali Pektaş Evi'nin Restorasyon Çalışmaları*”, Yüksek Lisans Tezi, Yapı Eğitimi Bölümü, Sakarya Üniversitesi, Sakarya, Türkiye, 2009.
- [14] Y. Çetin, “*Sakarya Çeşmeleri*”, *Sanat Dergisi*, Erzurum, 2008, s.14, ss.125-132.
- [15] Taraklı Belediyesi, Arşivi, Taraklı, 2009.
- [16] F. Seymen, “*Taraklı'da Geleneksel Sivil Mimaride Kullanılan Yapım Teknikleri ve Sadık Özen Evi Restorasyon Önerisi*”, Yüksek Lisans Tezi, Mimarlık Bölümü, Yıldız Teknik Üniversitesi, İstanbul, Türkiye, 2008.
- [17] S. S. Özkan, “*Taraklı'nın Fiziksel ve Tarihsel Dokusu, Sivil ve Anıtsal Mimarlık Örnekleri Hacı Rıfatlar Konağı Restorasyonu*”, Yüksek Lisans Tezi, Mimarlık Bölümü, Yıldız Teknik Üniversitesi, İstanbul, Türkiye, 2008.