



www.turkishstudies.net/turkishstudies

Turkish Studies

eISSN: 1308-2140

Research Article / Araştırma Makalesi



INTERNATIONAL
BALKAN
UNIVERSITY

Sponsored by IBU

Kentsel Arkeolojik Alanların Korunma Sorunları: Konuralp Örneği

Conservation Problems of Urban Archaeological Sites: The Case of Konuralp

Esra Mutlu* - Ayşegül Kaya**

Abstract: Cities consist of the accumulation of knowledge, experience, culture, and even socio-economic periods belonging to different historical layers. These layers provide historical and cultural continuity and tell the story of the city, thanks to the coexistence of tangible or intangible cultural heritage values on the ground. At the same time, these layers, which give cities their authenticity, are changing and transforming with urbanization in the historical process, and the traces of the past are erased or damaged. The main topic of the science of urban archeology, which has emerged recently in order to develop strategies against these changes and transformations, is to make urban archaeological sites accessible through sustainable integrated protection. Since the existing conservation methods are insufficient to solve the problems of multi-layered cities, the biggest challenge, in particular, is the integration of archaeological layers with today's. New design demands emerging from socio-economic and cultural needs trigger urbanization which has threatened protected areas and listed architectural buildings. This threat has made it important to the protection issue in urban archeologic sites. In this context, the ancient city of Prusias ad Hypium in the province of Düzce which is dated to the 3rd century BC is aimed to examine from the view of the urban archeological concept. Thus the research tackles the conservation problem in a holistic way with the integration of the archeological heritage, local civil architecture, and examples of the early republic with the texture of the recent period. Suggested methods are discussed for the integration of the archaeological site with the conservation and planning studies in the city and its integration with the modern city. In this context, the ancient city of Prusias ad Hypium and its surroundings were examined, and conservation problems were determined and suggestions were presented.

Structured Abstract: Increasing immigration after the Industrial Revolution caused intense population pressure in the cities and brought about an increase in urbanization. Increasing migrations caused rapid construction due to insufficient existing building stocks. Rapid and intense urbanization has paved the way for cities to lose their historical texture. In this direction, in the 19th century, the theoretical discussions centered on the concept of conservation increased and continued until the 20th century, and some theoretical developments were experienced. In particular, the loss of identity and value in historical cities brought the issue of protection to the agenda with all its layers, and it was mentioned for the first time in the concept of holistic protection in the 1981 Burra Statute. Although urban archeology studies were not considered as a

* Sorumlu Yazar: Arş Gör., Düzce Üniversitesi, Sanat, Tasarım ve Mimarlık Fakültesi, Mimarlık Bölümü
Res. Asst., Duzce University, Faculty of Art Design and Architecture, Department of Architecture
ORCID 0000-0001-8571-4843
essramutlu@outlook.com

** Dr. Öğr. Üyesi, Düzce Üniversitesi, Sanat, Tasarım ve Mimarlık Fakültesi, Mimarlık Bölümü
Asst. Prof. Dr. Duzce University, Faculty of Art, Design and Architecture, Department of Architecture
ORCID 0000-0001-6871-6708
aysegulkaya@duzce.edu.tr

Cite as/ Atıf: Mutlu, A. & Kaya, A. (2022). Kentsel arkeolojik alanların korunma sorunları: Konuralp örneği. *Turkish Studies*, 17(2), 255-271. <https://dx.doi.org/10.7827/TurkishStudies.57473>

Received/Geliş: 02 February/Şubat 2022

Accepted/Kabul: 25 April/Nisan 2022

Published/Yayın: 28 April/Nisan 2022

Checked by plagiarism software

© Yazar(lar)/Author(s) | CC BY- NC 4.0

holistic approach until that period, it was inevitable that it would develop in theoretical frameworks as the interest and debate on urban archeology increased. In this sense, it has gained importance to protect multi-layered areas where urban areas and historical environments are intertwined with a holistic approach.

In addition to the concept of protection integrated with the city, the importance of the holistic protection of multi-layered areas within itself has been understood recently, and alternative presentation techniques are being developed for such areas (Taşçı & Akyüz Levi, 2016). The boundaries of the study area, which expanded with a holistic conservation approach, are grouped under five headings: research, documentation and inventory presentation, excavation and maintenance, conservation, public participation and sharing, restoration and use, in order to establish international consensus. Multi-layered cities are formed thanks to the integration of archaeological sites with cultural heritage value with the existing urban development. The idea that protection in multi-layered cultural heritage areas is restrictive for urban development has been replaced by multi-dimensional management and development strategies and an integrated protection approach with the city (Pasin & Varinlioğlu, 2018; Özcan & Koç San, 2011). On the other hand, the effectiveness of cultural heritage in economic development has been proven and cannot be ignored (Özgürel, 2015). In the light of all this information; It has a multi-layered structure in that it contains fortifications, aqueducts, bridges, theaters, and traditional civil architecture examples from the Hellenistic, Roman, or Ottoman periods. However, in addition to these values, Düzce University, which was established in the immediate vicinity of the area in 2013, has been the trigger of rent by affecting the direction of urban development. Accordingly, the protected area and its surroundings are faced with the pressure of urbanization in the near future. Buildings produced without any concern for harmony with the environment cause deterioration in their visible environment. These tangible distortions also cause damage to intangible values such as historicity, identity, belonging, and tradition. III, which constitutes the border of the areas to be protected. Due to the fact that a buffer zone (buffer zone or transition area) was not determined around the protected area, high-rise buildings were formed adjacent to the protected area. Therefore, the issue of how to protect the study area, which has the feature of being multi-layered, against the increasing pressure of zoning and rent has become an important issue. Since the multi-layered study area, which is important for the city in terms of urban and rural identity, is considered important in terms of preserving and transferring it to future generations, it is aimed to present area management proposals developed by adopting a holistic conservation logic. For this, some suggested methods for the participation of the relevant archaeological site in the conservation and planning studies in the city and its integration with the modern city have been discussed. In this direction, national and international multi-layered historical environments that can set an example in terms of holistic conservation have been examined. These are respectively; Examples of Tarsus Makam-ı Danyal Mosque from Turkey, Museum Hotel in Antakya, Ravenna Museum from Italy, The Surgeon's House, and Verona Square in Rimini town square, and Plovdiv Square from Bulgaria were examined. As a result of the investigations, site management suggestions have been developed for the region that is the subject of the research. Site management is important in terms of establishing the necessary control mechanisms for the area to be protected and ensuring stakeholder participation as stated in regulations such as the 1985 European Convention for the Conservation of the Architectural Heritage, the 1994 Amsterdam Declaration, the Weiss Report and the Quito Norms.

When the region that constitutes the subject of the research is examined, the inadequacy and lack of implementation of protective policies regarding the finds obtained from underground excavations in the new settlement areas, the application of inappropriate floor permits to the protected areas and the silhouette of the city (in the III. degree protected area), the construction site border directly for the production of high-rise buildings. Due to problems such as the border of Düzce University, the region becoming an attraction point with the establishment of Duzce University and the pressure of rent, the insufficient organization of non-governmental organizations, problems of property rights, lack of protection awareness in the surrounding community, incorrect restoration practices, illegal excavations and lack of control in various practices. It is experiencing problems and gradually losing its historical city feature. In the light of these identified problems, it has been understood that it is important to create site-specific management models and to take holistic sustainable conservation steps. At the same time, it has been understood that it is necessary to raise awareness of the local people against tangible and intangible cultural values, to ensure collective cooperation between professional groups, to increase documentation and inventory studies, to continue expropriation studies and to increase awareness of existing belongings.

Keywords: Urbanization, Urban Archeology, Cultural Heritage, Conservation and Restoration, Field Management.

Öz: Kentler farklı tarihsel katmanlara ait bilginin, deneyimin, kültürün hatta sosyo-ekonomik dönemlerin birikiminden oluşmaktadır. Bu katmanlar somut veya somut olmayan kültürel miras değerlerin zeminde birlikteliği sayesinde tarihsel ve kültürel sürekliliği sağlamakta ve kentin hikâyesini anlatmaktadır. Aynı zamanda kentlere özgünlüğünü kazandıran bu katmanlar tarihsel süreç içinde kentleşme ile birlikte değişip dönüşmekte, geçmişin izleri silinmekte veya zarar görmektedir. Bu değişim ve dönüşümlere karşı stratejilerin geliştirilmesi amacıyla son dönemde ortaya çıkan kent arkeolojisi biliminin başlıca tartışma konusu, kentsel arkeolojik alanların sürdürülebilir bütünlüklü korunmasıyla erişilebilir duruma getirilmesidir. Mevcut koruma yöntemleri çok katmanlı kentlerin sorunlarını çözmede yetersiz kaldığından, konu özelindeki en büyük zorluk özellikle arkeolojik katmanların bugüne entegre olabilmesi durumudur. Sosyo-ekonomik ve kültürel nedenlerle ortaya çıkan yeni gereksinimler ve buna bağlı gelişen kentleşme arkeolojik sit alanlarını ve tescilli mimarlık ürünlerini olumsuz yönde etkilemektedir. Bu etki faktörü alan üzerindeki koruma tartışmalarını önemli hale getirmektedir. Bu bağlamda, Düzce ili özelinde M.Ö. 3 yy' a tarihlenen Prusias ad Hypium antik kentini, üzerinde barındırdığı Erken Cumhuriyet dönemi yerel sivil mimarlık örneklerini ve yakın döneme ait kentsel dokuyu bütünleştiren çok katmanlı yapısını göz önünde bulunduran bir anlayışla ele almak ve koruma sorunlarını tespit etmek hedeflenmektedir. İlgili arkeolojik sit alanının kentteki koruma ve planlama çalışmalarına katılması ve modern kentle bütünleştirilmesi için öneri birtakım yöntemler tartışılmış ve bu kapsamda Prusias ad Hypium antik kenti ve çevresi incelenerek koruma sorunları tespit edilerek öneriler sunulmuştur.

Anahtar Kelimeler: Kentleşme, Kentsel Arkeoloji, Kültürel Miras, Koruma ve Restorasyon, Alan Yönetimi.

Giriş

II. Dünya Savaşı (1939-1945) sırasında Avrupa kentleri ağır bir yıkım yaşamıştır ve bu dönemde tarihi miras yapılarının önemli bir kısmını da kaybetmiştir. Savaş sonrası yıkımlardan etkilenen birçok Avrupa kentinde restorasyon çalışmaları başlatılmış ve bununla birlikte kentsel arkeoloji alanındaki çalışmalar da hız kazanmıştır. Yıkılan yapıların altında çok daha eski dönemlere ait kalıntıların bulunması Avrupa kentleri için yeni bir aydınlanmaya yol açmıştır. Özellikle Almanya, Polonya, Sovyetler Birliği gibi savaştan en çok zarara uğrayan bölgelere sahip ülkeler bu aydınlanma ve köken sorgulama konusunda öncü devletler olmuşlardır (Savrum Kortanoğlu, 2013). Bir çok Avrupa kentinde savaşın neden olduğu yıkımdan daha fazlasına 1960 yıllarından sonra yapılan yeni imar planları neden olmuştur (Sartafij & Melli, 1999). Savaş sonrası ortaya çıkan konut sorununa çözüm üretmeye çalışan hükümetler kentsel yenileme, yeni konut alanlarının tasarlanması, kamusal alan oluşturma amacıyla kentlerin tarihi dokusunu değiştirmiştir. Özellikle tarihi kentlerde yaşanan bu kimlik ve değer kaybı kentleri bütün katmanları ile koruma konusunda yönetimleri daha duyarlı olmaya zorlamıştır. Her ne kadar kentsel arkeoloji çalışmaları o döneme kadar bütüncül bir yaklaşım olarak ele alınmasa da kentsel arkeolojiye olan ilgi ve tartışmalar arttıkça kuramsal çerçevelerde gelişmesi kaçınılmaz olmuştur. Tüm bunların ötesinde; savaş, afet vb. gibi etkenlerin dışında teknolojik ve ekonomik gelişmeler nedeniyle kentler sundukları daha iyi yaşam, iş ve eğitim olanakları nedeniyle cazibe merkezleri olmuştur. Özellikle Türkiye'de 1980'ler sonrası etkilerinin hızlandığı görülen, Avrupa'da temellerinin atıldığı 19. yüzyıl Endüstri Devrimi ile kırdan kente göçler artmış ve artan nüfus yoğun kentleşme baskısına neden olmuştur. Hızlı ve yoğun kentleşme de özellikle kentlerin tarihsel dokularını kaybetmesine zemin hazırlamıştır. Sanayileşmenin ve göç baskısının yanı sıra savaş, yangın, deprem gibi afetlerin hem toplumsal hem kentsel yıkımlara sebebiyet vermesi göz ardı edilemez bir etkidir. Çalışmanın örnekleme alanını oluşturan Düzce ilinde bahsi geçen bu etkiler söz konusudur. 1950'ler sonrası sanayi ve hizmet sektöründeki artış nedeniyle göç alan ve 1999 Marmara depremi sonrası yıkım yaşayan ve aynı zamanda göç veren kent yaşandığı yaşanan deprem felaketleri sonrası yapılan ekonomik teşvikler, Düzce Üniversitesi'nin kurulması gibi devlet yatırımları ve sanayinin gelişmesi sayesinde dinamik bir yapı kazanarak yeniden göç alan kentler arasına girmiştir (Anonim, n.d.). Artan nüfus baskısı ile kent giderek büyümeye başlamış, imar planının sınırları genişlemiş, kent kırsal yerleşim alanlarını içine alarak büyümüş ve artan kentleşme baskısı

arkeolojik alanları olumsuz yönde etkilemeye başlamıştır. Dolayısıyla, Düzce ovasının ilk yerleşim alanı olan ve Batı Karadeniz'in gün yüzüne çıkartılan tek antik kenti olması nedeniyle ayrıca önemli olan Prusias ad Hyprium antik kenti ve tarihi Osmanlı Kasaba dokusu ile birlikte günümüzde önemli bir merkez olan Konuralp'in çok katmanlı tarihi dokusunun kentleşme baskısına karşı nasıl korunacağı konusu önemli bir hale gelmiştir.

Çok Katmanlı Kentsel Arkeoloji ve Koruma Kuramı

Fransız Devrimi ile birlikte 18. yüzyılda feodal ideolojinin hatırlatıcısı olan eski eserlerin yıkılması fikri ortaya çıkmıştır. Uzun yıllar boyunca bu anlayışla Berlin'de bulunan Hohenzollern Şehir Sarayı'nın yıkımı veya Bosna Hersek'te bulunan Mostar Köprüsü'nün yıkımı gibi benzer ideolojik tabanlı yıkımlar birçok ülkede söz konusu olmuştur. Yıkım nedenleri üzerinde etkin rolü olan sosyal, siyasi, ideolojik vb. faktörlerin, koruma eylemi üzerinde de etkin olması kaçınılmazdır (Eres, 2017).

Fransız devrimi ile yakın dönemlerde Violet le Duc tarafından benimsenen stilistik rekonstrüksiyon (üslup birliğine varma) yaklaşımı kabul görmüştür (Ahunbay, 2011). Bu görüşlere tepki olarak John Ruskin tarafından; günümüzdeki koruma yaklaşımının başlangıcı sayılabilecek "romantik akım" ortaya atılmıştır. Buna destek olarak William Morris, restorasyon yerine koruma ilkelerine bağlı ve yalnız bu konuyu amaç edinecek 'Society for the Protection of Ancient Buildings' (SPAB) derneğinin kurulmasını sağlayarak bakım onarım ve restorasyon çalışmaları esnasındaki olası bozulmaların önüne geçilmesini amaçlamıştır.

Koruma kuramındaki diğer önemli gelişme endüstri devrimi ile birlikte yaşanmıştır. 19.yy'da kırdan kente göçlerin hızlanması ile birlikte kentlerin sanayileşmesi belirli gruplar tarafından şehir koruma görüşlerinin ortaya atılmasına neden olmuştur. Şekil 1'de gösterilen kent peyzajında görüldüğü üzere; 20.yy'ın sonlarında siyasi, ekonomik, sosyal ve kültürel birtakım değişiklikler Londra'nın kent peyzajında Londra'nın kent silüetini çarpıcı bir biçimde değiştirmiştir (English Heritage, 2004). Londra Eski Eserler Derneği'nin kurulması sonrasında koruma anlayışı yaygınlaşmış ve yeni yasal düzenleme girişimleri desteklenmiştir. Zaman içerisinde koruma tartışmalarının ve uygulamaların artmasıyla tarihi çevre (*historic environment*) ve miras yönetimi (*heritage management*) kavramları gündeme gelmiştir. Arkeoloji disiplinine olan ilgi 1840 yılında Londra ve 1870 yılında Norveç/Oslo'da eski dönemlere ait arkeolojik kalıntıların bulunması ile başlamıştır. Bu buluntular, tek bir disiplin kapsamında yer alan arkeoloji kavramının modern kentsel arkeoloji kavramına evrilerek günümüzde olduğu gibi interdisipliner kapsama ulaşması noktasında gerekli tartışmaların başlangıcı olarak gösterilebilir (Sartafij & Melli, 1999). Ancak bilimsel çerçevenin kazandırılması İtalya'daki sistematik kazılar sayesinde.



Şekil 1: 20.yy'da Londra kent peyzajı (English Heritage, 2004).

1930'larda arkeoloji biliminin çalışma sınırları anıtlardan yeraltı yerleşmelerine doğru genişlemiştir (Aydeniz, 2009). Çalışma sınırlarındaki bu genişleme vurgusu kentsel arkeoloji kavramının oluşmasında önemli rol üstlenmektedir. Ulusal kimlik arayışı ile birlikte birtakım başlıklar üzerinden uluslararası fikir birliğinin gerekli olduğu anlaşılmıştır. Bu başlıklar şu şekilde sıralanabilir:

- Araştırma, belgeleme ve envanter sunumu
- Kazı ve bakım
- Koruma
- Halkın katılımı ve paylaşımı
- Restorasyon ve kullanım

Bu başlıklar üzerinden genişletilen tartışmalar ve oluşturulan kurumsal çerçeve sayesinde başlangıçta kabul gören kavram veya tanımların anlamlarında Tablo 1'de verildiği şekilde genişleme ve değişiklikler yaşanmıştır. Endüstri devrimi sonra kentlerde görülen hızlı yapılaşma ve ekonomik gelişim arkeolojik mirasın zarar görmesi endişesini doğurmuş ve "kurtarma kazısı /arkeolojisi" kavramı ortaya çıkmıştır. Planlı ve sistemli olmayan yalnızca imar faaliyeti öncesi tespitte dayanan bu kavramın çerçevesi genişletilerek kent içerisindeki bilimsel arkeolojik faaliyetleri kapsayan "kentsel arkeoloji" kavramı ortaya çıkmıştır (Aydeniz, 2009). Bu kavram kentin bütün katmanlarını ortaya çıkarıp, anlayarak, belgeleyerek geleceğe yönelik sürdürülebilir bütünleşik tasarım stratejilerini oluşturmayı hedeflemektedir.

Tablo 1: Kuramsal çerçeve ile birlikte değişen kavram ve tanımlar (Aydeniz, 2009)

| Eski Kabuller | Çağdaş Kabuller |
|--|--|
| Eski eser kavramı yerine; | Kültür varlığı |
| Anıt kavramı yerine; | Kent arkeolojisi / yerleşim |
| Buluntuların müzeye taşınması fikri yerine; | Arkeolojik kalıntıların bütüncül yerinde korunması |
| Bilim, sanat ve kültür ile ilgili tarih öncesi buluntular tanımı yerine; | İnsanoğluna ait her türlü sosyal, kültürel, ekonomik özellikleri yansıtmak |

19.yy'da koruma kavramı çerçevesinde artan kuramsal tartışmalar 20.yy'da devam etmiştir. Kent arkeoloji kavramının başlangıcı 1932 yılında Atina Konferansı'nda "Carta del Restoruo" anlaşmasında önemli tarihi anıtlar ve çevresinin korunması önerisi ile olmuştur (ICOMOS, 1931). Korumanın anayasası olarak benimsenen 1964 Venedik Tüzüğü'nde anıt kavramının kapsamı genişletilerek ilk kez sit kavramından bahsedilmiştir (ICOMOS, 1964). Bu tüzükle birlikte modern koruma çerçevesinin temelleri atılmıştır. Tekil korumanın ötesinde bütünleşik korumanın gündeme gelmesi bu tüzük ile birlikte olmuştur. 1969 "Arkeolojik Mirasın Korunmasına Yönelik Avrupa Sözleşmesi" ve 1972 "Dünya Kültürel ve Doğal Mirasın Korunması Sözleşmesi" kapsamında kültür mirası vurgusu yapılarak modern miras ile kültürel mirasın entegre edilmesinin önemi dile getirilmiştir. Avrupa miras yılı olarak ilan edilen 1975 yılında gerçekleşen "Amsterdam Bildirgesi" bütünleşik koruma modeli vurgusunun yanında arkeologlarla beraber halkın katılımının da önemini vurgulaması açısından önemlidir (ICOMOS, 1975). Tarihi alanların bütün olarak korunmasının vurgulandığı diğer tüzüklerden olan 1976 Tarihi Alanların Korunması ve Çağdaş Rollerini" başlıklı Nairobi kararları, 1987'de Washington'da gerçekleştirilen "Tarihi Kentlerin ve Kentsel Alanların Korunması Tüzüğü", 1990'da Lozan'da gerçekleştirilen "Arkeolojik Mirasın Korunması ve Yönetimi Tüzüğü" gibi önemli konsensüslerde temel ilke ve kurallar, interdisipliner çalışmaların önemi, halkın katılımı ve işbirliğinin gerekliliği yinelenmiştir (UNESCO, 1976), (ICOMOS, 1987),

(ICOMOS, 1990). Nairobi kararları kentsel ölçekli koruma ilkeleri ve tavsiye kararları ortaya koyması nedeniyle önemlidir. 1992’de Valetta da imzalanan “Arkeolojik Mirasın Korunmasına İlişkin Avrupa Sözleşmesi” ile miras yönetiminde yerinde koruma anlayışının benimsenmesi ve bütünleşik korunması gündeme getirilerek ortak hafıza kavramından bahsedilmiştir. 2013 “Burra Tüzüğü”nde ise kültürel önem ve koruma arasındaki anlamlı ilişki vurgulanmıştır (ICOMOS, 2013). Tüm bu küresel organizasyonlar (ICOMOS, ICCROM, UNESCO, Avrupa Konseyi vb.) tarafından yayınlanan sözleşme, tüzükler ve tavsiye kararları sayesinde 20.yy’ın sonunda genişleyen kuramsal çerçeve aracılığıyla tekil korumanın yetersizliği gündeme gelerek bütünleşik korumanın benimsendiği anlaşılmaktadır. Özellikle 1960’lardan sonra Venedik Tüzüğü ile birlikte koruma bilincinin arttığı görülmektedir. Riegl’in (2018) “...eskilik değeri bir anıtın korunması için en önemli koşuldur.” ifadesinde olduğu gibi pasif koruma anlayışının ötesinde, modern koruma anlayışında katılımcı iş birliğine dayanan, bütüncül korumanın vurgulandığı, somut olmayan değerlerin de öne çıkarıldığı koruma anlayışı hâkim olmuştur.

Kentle bütünleşik tasarım anlayışının yanı sıra son dönemlerde çok katmanlı alanların kendi içerisinde de bütüncül korunması konusunun önemi anlaşılmış olup bu tür alanlar için alternatif sunum teknikleri geliştirilmektedir (Taşçı & Akyüz Levi, 2016). Çok katmanlı kent kavramı yerleşimin devam ettiği ancak farklı çağlara ait kalıntıların da yer aldığı alanları ifade etmektedir (Belge, 2004). Kültürel miras değeri taşıyan arkeolojik alanların mevcut kent gelişimi ile entegre olabilmesi sayesinde çok katmanlı kentler meydana gelmektedir. Çok katmanlı kültürel miras alanlarında korumanın kent gelişimi için kısıtlayıcı olması düşüncesinin yerini kentle çok yönlü yönetim ve gelişim stratejileri ile kentle bütünleşik koruma anlayışı almıştır (Pasin & Varinlioğlu, 2018 ; Özcan & Koç San, 2011).

Türkiye’de Koruma Mevzuatının Gelişimi

Türkiye coğrafyası birçok medeniyete ev sahipliği yapması nedeniyle çok katmanlı miras alanlarını topraklarında barındırmaktadır. Buna rağmen katmanların korunması ve bilimsel çerçevenin oluşturulması süreçlerinin gecikmesinin yanı sıra kararların gerektiği gibi uygulanmaması problemleri yaşanmıştır. Arkeolojik kalıntıları araştıran yabancı arkeologlar tarafından tespit edilen buluntuların yurtdışına kaçırılmasını engellemek amacıyla 1874 yılında çıkarılan “Asar-ı Attika Nizamnamesi”, ülkemizde koruma kavramı gelişiminin başlangıcıdır. Bu nizamname P.A. Dethier tarafından hazırlanmıştır. 1906 yılında bir takım küçük değişiklikler geçiren bu tüzük, yarım yüzyıl kadar kullanılmış olup, bugün yürürlükte olan 2863 Sayılı Kültür ve Tabiat Varlıklarını Koruma Kanunu’nun temelini oluşturmaktadır.

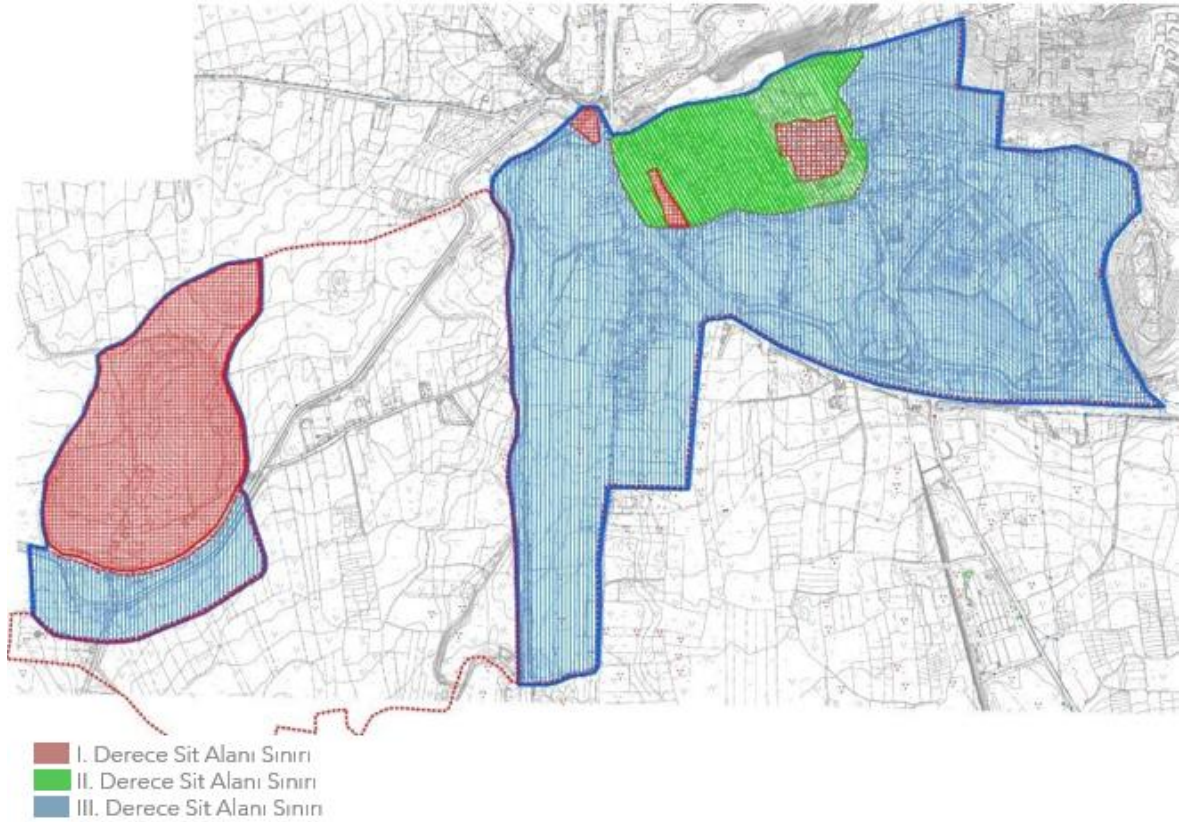
1912 yılında koruma esasların aktarıldığı “Muhafaza-i Abidat Kanunu” sonrasında, 1951 yılında hızlı kentleşmenin eski eserler üzerindeki olumsuz etkisinin kontrol altına alınması amacıyla; Gayrimenkul Eski Eserler ve Anıtlar Yüksek Kurulu’nun ve 1956 yılında ICOM Türkiye Milli Komitesi’nin oluşturulması ile anıtların korunmasına dair ilkeler netleştirilmiş ve denetim mekanizması oluşturulmuştur. 1967’de Venedik Tüzüğü ülkemiz tarafından kabul edilmiş olması ve devamında 1973 yılında düzenlenen “Eski Eserler Kanunu”, tarihi çevrelerin bütüncül korunmasının belirtildiği ilk yasal düzenleme olması açısından önem arz eder.

Uluslararası ölçekte kabul gören 1964 Venedik Tüzüğü ile birlikte yaşanan koruma yaklaşımındaki radikal değişiklik, ülkemizde Eski Eserler Kanunu ile sağlanmış olduğu söylenebilir. 1983 yılında “Kültür ve Tabiat Varlıklarını Koruma Kanunu” ile eski eser kavramının yerine kültür varlığı kavramı getirilmiş ve bu sayede tanımı genişletilmiştir. 1988 yılında ICOMOS tarafından gerçekleştirilen kurulda sit alanlarının derecelendirilirken, bütünleşik koruma ve halk katılımı vurgulanmıştır. 1993 yılında yayınlanan “Kentsel Arkeolojik Sit Alanları Koruma ve Kullanma Koşulları” kapsamında ilk kez kentsel arkeolojik sit tanımlanmıştır. Os ve ark. (2016) tarafından değinilen kentsel ortamlardaki arkeolojik sit alanlarının kalkınma için bir yük olarak görülmesi görüşünün aksine kentsel doku ile entegre edilerek planlama yapılması görüşü benimsenmiştir. Benzer bir yaklaşımla katmanlar halinde biriken kalıntıların ayrıştırılarak

bütünlüğün bozulmasının o mirasın “bağlaşıklık” özelliğini zedeleyeceği belirtilmiştir (Doyduk & Can, 2012). Her ne kadar son zamanlarda konu ile ilgili bilinç artmış olsa da ülkemizde, kültür varlıklarının yerel ekonomi ve kimliğin bir katkısı olarak görülememesi ve tarihi çevrelerin korunmasında halkın aktif katılımının eksik olması gibi sorunlar mevcuttur. Bunların yanı sıra saha uygulamalarındaki yetki problemleri ve rant baskısı veya mülkiyet sorunları sebebiyle mevzuatların uygulanmasında yaşanan problemler ve buna karşılık oluşan yasal boşluklar var olan genel sorunlardır.

Konuralp: Prusias Ad Hypium Antik Kenti

Batı Karadeniz’de keşfedilen tek antik kentin bulunduğu Konuralp bölgesi, 2023 Türkiye Turizm Stratejisi’nde bahsi geçen ipek yolu üzerinde tarihi zenginliklerin önemini vurgulandığı güzergahta yer alması açısından da önemlidir (Türkiye Turizm Stratejisi 2023 Eylem Planı, 2007). Ankara-İstanbul karayolu (D-100) kenarında yaklaşık 140 rakımlı bir ova üzerinde kurulu olan Düzce kentine bağlı olan Konuralp bölgesi, M.Ö. 3.yy’a tarihlenen bir antik kenti bünyesinde barındırmaktadır. Bithynia kralı I. Prusias’ın Kieros’u alarak kendi adını vermesi ile antik kentin bugünkü anılan adı olan “Prusias ad Hypium” ortaya çıkmıştır (Zeyrek & Çelik Baran, 2005). Daha sonra MÖ 74 yılında Romalıların hakimiyeti altına giren kent, en zengin dönemlerini yaşamıştır. MS 3.yy sonlarından itibaren yönetim ve ekonomide yaşanan problemlerden dolayı kentte hıristiyanlaşma görülmüştür (Kesim ve vd., 2009).



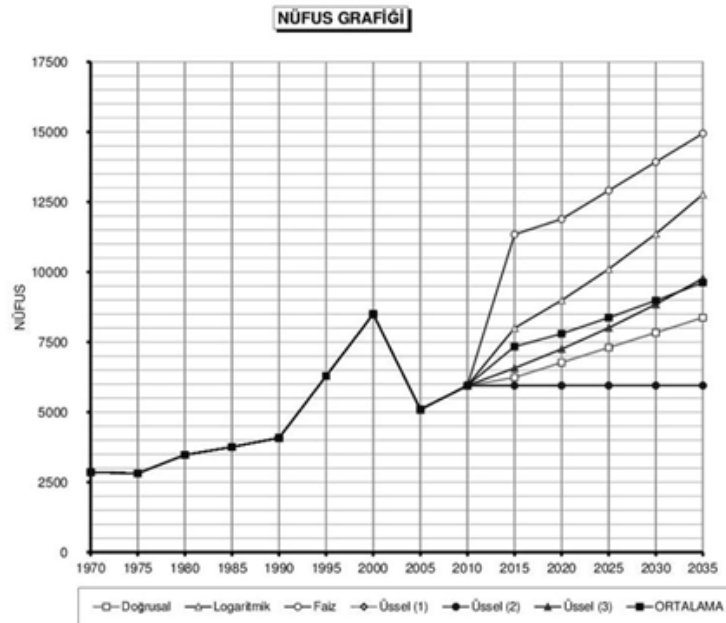
Şekil 2: Konuralp bölgesi sit alanı sınırları ve derecelendirilmesi (Düzce Belediyesi Arşivi, 2016) (AKS Planlama Arşivi)

MS 1323’te ise Konuralp Bey’in bu yerleşimi Osmanlı topraklarına katmasıyla yerleşim “Konuralp” olarak adlandırılmıştır (Kurt et al., 2010). Bahsi geçen süreç içerisinde birçok medeniyete ev sahipliği yapan yerleşim yerinin birçok izi barındırması kaçınılmazdır. Dolayısıyla

çok katmanlı bir yapıya sahip olan Prusias ad Hypium antik kenti; Helenistik, Roma veya Osmanlı dönemlerine ait sur duvarları, su kemerleri, köprü, tiyatro ve birçok sivil mimari örnekleri barındırmaktadır. Bunların yanı sıra hamam, sütunlu cadde (plateia), stadium, gymnasium ve agoranın varlığı prusias sikkelerinden elde edilen verilerle kanıtlanmış ancak henüz yerlerinin tespiti için bilimsel bir çalışma başlatılmamıştır. Düzce’de 1948 yılında İstanbul Arkeoloji Müdürlüğü tarafından sahne binasının kalıntıları çıkartılmış ve 1978 yılında G.E.E.A. Yüksek Kurulu tarafından tiyatro, surlar, atlı kapı, su kemerleri, roma köprüsü, mozaik alan tescillenmiştir (AKS, n.d.). Bu karar alan için alınan ilk koruma kararı olması açısından önemlidir.

Çalışmanın inceleme alanını oluşturan arkeolojik sit alanı, farklı tarihsel katmanlara ait taşınmaz kültür varlıklarını ve geleneksel sivil mimari örneklerini barındırması yönüyle çok katmanlı bir yapıya sahiptir. Bununla birlikte; Özkaraca ve Halaç’ın (2021), Konuralp kentsel sit alanı üzerinde yapılan boşluk analizi sonuçlarından elde edilen bulgular geleneksel doku özelliği taşıdığı doğrulamakta olup, aynı zamanda boşluk dağılımında yeşil alan oranının en fazla olması kırsal kimlik yapısına da sahip olduğunu göstermiştir. Kentsel ve kırsal anlamda farklı önem derecelerine sahip olan inceleme alanı, taşıdığı kimlik çeşitliliği yönüyle de çok katmanlılık özelliği taşımaktadır.

1987 ve 1990 yıllarında sit alan sınırlarının düzenlenmesi ile ilgili çalışmalar yapılmış, Şekil 2’de görüldüğü biçimde I. ve III. Derece sit alanları belirlenmiştir (Dikmen & Toruk, 2017). 1999 Marmara depremi ardından acil kalkınma planların uygulanabilir olması gibi çeşitli avantajlar sağlanabilmesi adına il statüsü kazandırılmıştır. 2003 yılında Kocaeli Kültür Varlıkları Koruma Bölge Kurulu tarafından sit alanı I, II ve III olmak üzere derecelendirilmiştir. Düzce İl’ine bağlı Konuralp ilçesinde 2006 yılında Düzce Üniversitesi kurulmuş olup 2016 yılı itibariyle Danıştay kararı ile ilçenin mahalle olması kararı alınmıştır. Yapılan bu müdahaleler ile birlikte 2018 yılında 10.751 nüfusla ilin en kalabalık mahallesi Konuralp olmuştur (Düzce Yerel Haber, 2019). Bununla birlikte Konuralp bölgesi içerisinde yer alan mahallelerdeki sosyo-ekonomik nedenlere bağlı eğitim ve gelir düzeylerindeki farklılıklar çalışma alanı çevresi için ciddi ayrışmalara neden olmaktadır (Tanrıverdi Kaya, 2016). Dolayısıyla Şekil 3’te verilen grafikte, 2035 yılına kadar öngörülen projeksiyon nüfus oranı sosyo-ekonomik değişimlere doğrudan etki edeceğinden bu alan üzerindeki koruma tartışmaları daha da önemli hale gelmektedir.



Şekil 3: Konuralp bölgesi için nüfus projeksiyonu (1970-2035) (AKS Planlama Arşivi)

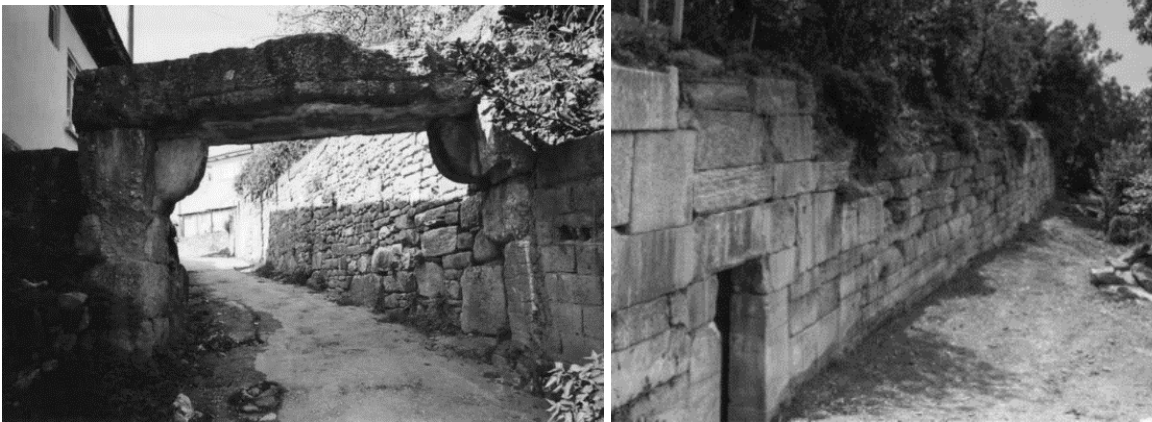
Konuralp Arkeolojik Alan İçerisindeki Kalıntılar

Antik Tiyatro: Yaklaşık 3000 kişi kapasiteli, monolit beyaz mermerden üretilmiş, içerisinde sahne binasının da bulunduğu antik tiyatro, Helenistik-Roma geçiş dönemini yansıtan mimari özellikler taşımaktadır (Kesim vd., 2009). Günümüzde Düzce Üniversitesi Arkeoloji Bölümü, Düzce Belediyesi ve Konuralp Müzesi Kazı Başkanlığı destekleri ile hızlandırılan kazılarla *cavea* ve *sahne* yapısı daha belirgin hale getirilmiştir. Fotoğraf 1’den de anlaşıldığı üzere, yamacın eğiminde simetrik düzenle inşa edilmiş tiyatro yapısı halk arasında “40 basamaklar” olarak anılmaktadır. Tiyatronun çevresinde, ahşap karkas ve hıms yapım teknikleri ile üretilmiş geleneksel sivil mimari yapılar bulunmaktadır. Bu yapılar arasında 12 adet tescilli yapı bulunmaktadır (Besli, 2019).



Fotoğraf 1: Konuralp arkeolojik alanındaki antik tiyatro (2010-2021) (URL 1: <https://www.kulturportali.gov.tr/>)

Surlar ve Su Kemerleri: Harç kullanılmadan kesme blok taşlarla inşa edilen surlar, Helenistik ve Roma dönemine ait yapımlardır. Savunma amacıyla inşa edilmiş olup, kentin güneyini çevreler. Surların yüksekliği 4,70 m yüksekliğinde ve 118 m uzunluğunda bir mesafeyi çevrelemektedir. Günümüzde yaklaşık 200 m uzunluğunda korunan kısım yalnızca Batı Suları ve Atlı Kapı’dır. Su kemerleri ise uzak bir noktadan suyun taşınmasını için kullanılmıştır (Kesim vd., 2009). Günümüzde yalnızca 11 adet bulunmaktadır. Su kemerlerinin bulunduğu alanda yapılaşma izni verilmediği halde yapılaşmanın devam etmesi sorunu yaşanmıştır (Kaya & Demir, 2015). Fotoğraf 2 ve 3’teki gibi alan içerisinde su kemerlerinin veya sur duvarlarının konutların temellerini veya bahçe duvarlarını oluşturduğu örneklerle karşılaşmak mümkündür.



Fotoğraf 2: Arkeolojik alanın güneyde yer alan "Atlı Kapı" ve arkeolojik alanın batısında bulunan "Batı Surları"



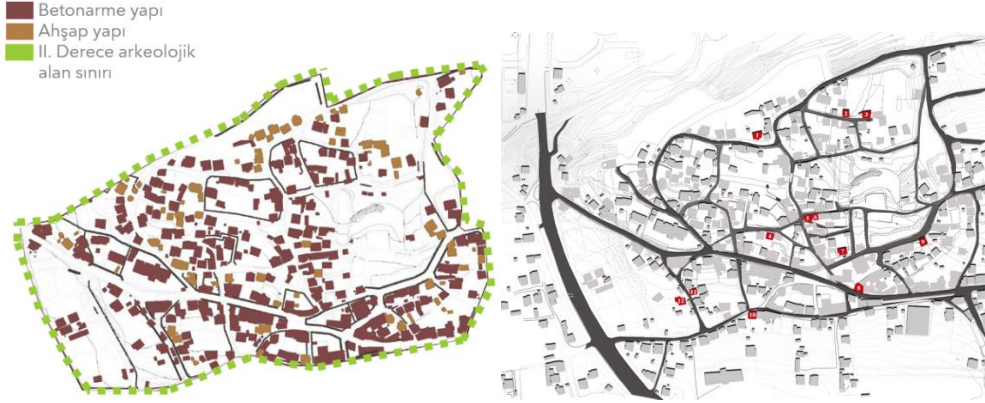
Fotoğraf 3: Arkeolojik alan içerisindeki "Su Kemerleri" nin durumu ve "Roma Köprüsü"

Roma Köprüsü: Sur duvarlarında olduğu gibi harç kullanılmadan beyaz mermer bloklardan üretilmiştir. Antik kentin isminin verilmesinde etken olan Hypios nehri -bugünkü adı ile Büyük Melen Çayı- üzerinde bulunan köprü suların yükselmesi nedeniyle hasar görmüştür. Günümüzde halen yerel ve merkezi yönetimler (Konuralp Müze Müdürlüğü ve Düzce Belediyesi) tarafından kurtarma kazısı devam etmektedir. Bahsi geçen taşınmaz kültür varlıklarının sit alanı sınırları içerisindeki konumlanışı Şekil 4'te gösterilmektedir. İncelenen çok katmanlı alanın bir başka katmanını oluşturan geleneksel sivil mimari örnekleri ise bu yapı kalıntılarının çevresinde yer almaktadır.



Şekil 4: Konuralp arkeolojik sit alanı yapı kalıntıları

Tescilli Sivil Mimari Yapıları: Konuralp mahallesi içerisinde 20.yy başlarına tarihlenen ve dağınık biçimde konumlanmış 12 adet tescilli yapı bulunmaktadır. Arkeolojik çevre ile iç içe geçmiş geleneksel doku koruma kaygısı olmadan yapılan tadilatlar, değişen ihtiyaçlar nedeniyle terk edilme gibi durumlardan dolayı yok olma tehlikesi altındadır. Şekil 5'te gösterildiği üzere, II. Derece arkeolojik alan sınırı içerisinde ahşap karkas veya hıms yapım tekniği ile üretilen konutların oluşturduğu dokunun aksine alanda betonarme yapıların yer aldığı anlaşılmaktadır. Aynı zamanda imar planları ve rant baskısı ile sit alanı sınırı betonarme yapı üretimleri için doğrudan planlama sınırınıdır. Alan içerisinde ve yakın çevresinde çok katlı betonarme yapıların artış göstermesi geleneksel dokunun oluşturmuş olduğu kimliği zedelemektedir. Alanda önemli bir yeri olan geleneksel yapılar ve arkeolojik alanın çok katmanlılık özelliği vurgulanacak şekilde bütüncül olarak korunması ve sürdürülmesi kimlik kaybının önüne geçilmesi açısından önemlidir.



Şekil 5: I. derece sit alanı içerisindeki yapı analizi ve tescilli sivil mimari yapılar (Düzce Belediyesi Arşivi, (2016) kaynağının planlama verileri kullanılarak dijital ortamda hazırlanmıştır.)

Kentsel Arkeolojik Alan ve Koruma Örnekleri

Çoğunlukla yerel yönetimler tarafından ekonomik kalkınma aracı olarak görülen tarihi çevrelerin metalaştırılması örnekleri ile sıkça karşılaşmak mümkündür. Bu süreçte “eskinin taklidi” ve “eskinin tamamen göz ardı edilmesi” şeklinde iki ayrı kaçınılması gereken ancak çoğunlukla uygulanan yaklaşım vardır (Altınöz, 2010).

Eskişehir Odunpazarı, ülkemizde ilk akla gelen eskinin tekrarı olarak üretilen rekonstrüksiyon yapımlardır. Farklı bir örnek Cezayir’den verilebilir: 1984 yılında Dünya Mirası listesine alınan Mzab Vadisi konutları. Hâkim ve merkezi bir ibadethanenin etrafında genişleyen, dar sokakları ve yüksek duvarlarıyla içe kapalı yaşam biçimini yansıtan, Arap mimarisinin ve çağdaş mimarların model aldığı 5 ayrı kasabadan oluşan bir şehirdir.



Şekil 6: Mahremiyet ve malzemesi ile özgün konut ve modern malzeme ve geçirgen cepheli yeni üretilen konut (Bouchair & Dupagne, 2003)

Fransız işgalinden sonra konut ihtiyacının artması ile eski yerleşime ek yeni yerleşimlerin üretilmesi söz konusu olmuştur. Ancak yeni üretilen konutlar her ne kadar eski tipolojiyi referans alsalar da inşa malzemesi olarak kireç taşı veya yerine tuğla ve beton blok kullanımı, piramidal yerleşim yerine gridal yerleşimler, içe kapalı yaşam biçiminin esnetilmesi (avlu, pencere, cephe vb.) veya baskın merkezîyet algısının zedelenmesi gibi bozulmalar görülmüştür (Bouchair ve Dupagne, 2003). Şekil 6’da Dünya Miras Alanları listesinde yer alan Cezayir’deki Mzab yerleşimine ait özgün konut dokusu ile artan ihtiyaçlara karşı çözüm üretmek için yakın çevresinde modern malzeme ile sonradan üretilmiş konut yapısı görülmektedir. Görselden de anlaşılacağı üzere, özgün eski yerleşimin sürekliliğinde kesintilere neden olması açısından önemli bir tehdit oluşturduğunu söylemek mümkündür.

Bu noktada kentsel arkeolojik alan çevresinin yeni kent düzeni ihtiyaçları ile nasıl entegre olacağı sorusu akla gelmektedir. Söz konusu sorun “çok katmanlılık” ile paralel olarak ele alınacak bir konuya işaret etmektedir. Kentsel arkeolojik alanların gündelik yaşama entegre edilerek sürdürülebilir korunması çok daha zor ve tartışmalı bir konudur. Buna rağmen ülkemizde az rastlanan iyi örneklerden olan Şekil 7’te verilen Tarsus’taki Makam-ı Danyal Camii ve altında kalıntılara rastlanan Roma dönemine ait bir köprünün bulunduğu arkeolojik alanın bir arada korunması ve gündelik aktiviteye dahil edilmesi örnek verilebilir. Antakya’da arkeolojik alan üzerine çağdaş bir morfoloji ile Emre Arolat tarafından tasarlanan otel+müze yapısı kültürel ve ekonomik değerlerin korunmasını somutlaştırmaktadır (Özçakır, 2020). 18.yüzyıla tarihlenen Santa Eufemia Kilisesi’nin altında yer alan ve çeşitli ödüllere layık görülen Revanna’daki Bizans döneminden kalan mozaik ve mermerlerin bulunduğu arkeolojik alan ve Rimini şehir meydanındaki Geç Cumhuriyet dönemine tarihlenen bina kalıntıları, Erken Ortaçağ yerleşiminin izleri ve bir mezarlığın üzerinde yükselen Şekil 8’ deki görseli verilen “The Surgeon's House” kentsel tabakalaşmasının korunduğu çok katmanlı alanların iyi örneklerindedir (Anonim, 2022a), (Anonim, 2022b). Bernard Tschumi tarafından Atina’da tasarlanan Akropolis Müzesi, Peter Zumthor tarafından Almanya’da tasarlanan Kolumba Müzesi gibi arkeolojik alanların korunması kaygısıyla tasarlanmış örnekler çoğaltılabilir. Bu koruma örneklerine benzer bir koruma kaygısı ile Şekil 9’da görseli verilen, Bulgaristan’daki Filibe meydanı da benzer bir koruma yaklaşımı ile ele alınmıştır (Kokal, 2015). Arkeolojik alanın meydan ile bir arada ele alınıp kamusal alan olarak değerlendirilmesi sayesinde kent yaşamına entegre edilmesi yaklaşımı diğer örneklerden ayrılmaktadır. Restorasyon uzmanları bu kapsamda birçok öneri stratejiler geliştirmiş olup dünya mirası alanları çevresinde bu stratejilerin uygulandığı örnek projelere de rastlanmaktadır.



Şekil 7: Türkiye’den koruma örnekleri; (a) Tarsus Makam-ı Danyal Camii (URL 2: <http://www.tarsus.gov.tr/>), (b) Müze Otel Antakya (URL 3: <https://www.arkiv.com.tr/>)



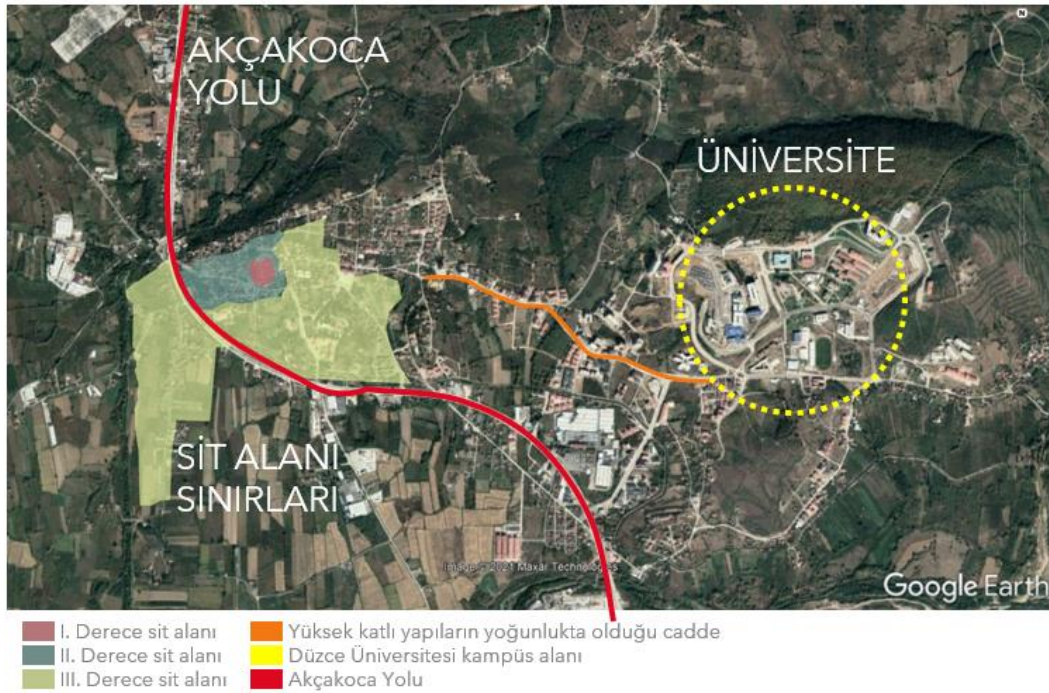
Şekil 8: Ravenna Müzesi (URL 4: <https://domusdeitappetidipietra.it/>) ve Piezza Ferrari’de bulunan Rimini şehir meydanındaki “The Surgeon's House” (URL 5: <http://www.domusrimini.com/eng/the-surgeon-house/>)



Şekil 9: (a) Bulgaristan, Filibe meydanı (Kokal, 2015) ve (b) İtalya, Verona'da meydan (A. Kaya Arşivi, 2021)

Özellikle kentsel arkeolojik çevrelerde yeni inşaat tekniklerinin kullanılması ve derin temel kazılarının yapılması keşfedilecek yeni katmanlara ve arkeolojik kalıntılara zarar vermektedir (Tuna, 2000). Ayrıca ülkemizde, kurtarma kazılarının yeterli bilimsel çerçeveye sahip olmaması karar alma süreçlerindeki gecikmeler zararın telafisini zorlaştırmaktadır (Belge, 2004). Yer altındaki bu zararın ötesinde; çevre ile uyum kaygısı taşımaksızın üretilen yapılar gözle görülen çevreninde bozulmasına neden olmaktadır. Bu somut bozulmalar aynı zamanda tarihsellik, kimlik, aidiyet, geleneksellik gibi somut olmayan değerlerinde zedelenmesine neden olur. Araştırma konusunu oluşturan Konuralp bölgesi'nde bahsedilen bu sorunların görülmesinin yanı sıra korunması gerekli alanların sınırını oluşturan III. derece sit alanı çevresinde *buffer zone* (tampon bölge veya geçiş sahası) belirlenmemiş olması durumundan kaynaklı olarak, korunan alanın bitişiğinde yüksek katlı yapıların oluşması söz konusu olmuştur. Dolayısıyla çok katmanlı olma özelliğine sahip inceleme alanının son dönemlerde iyice artan imar ve rant baskısına karşı nasıl korunacağı konusu önemli bir hale gelmiştir. Şekil 10'da sit alanı ile rant ve imar baskının etkilediği alanlar gösterilmiştir. Bu doğrultuda incelenen alan kapsamında tespit edilen sorunlar şu şekildedir:

- Yeni yapılaşma alanlarında yeraltı kazılarında elde edilen buluntular ile ilgili olarak koruyucu politikaların yetersizliği ve uygulama eksikliği,
- Sit alanlarına ve kentin silüetine uygunsuz kat izinlerinin uygulanması (III. Derece sit alanında),
- Sit alanı sınırının doğrudan yüksek katlı yapı üretimleri için yapılaşma sınırı olması,
- Düzce Üniversitesi'nin kurulması ile bölgenin çekim noktası haline gelmesi ve rant baskısı,
- Sivil toplum kuruluşlarının yeterince örgütlenememesi,
- Takas ve kamulaştırma eylemlerinde mülkiyet hakkı sorunları,
- Sur ve su kemerlerinin çevresindeki yapılaşmadan kaynaklı sorunlar,
- Arkeolojik alandan çıkartılan taş ve mermer blokların yeni yapıların temellerin kullanılması,
- Çevrede yaşayan toplumda koruma bilinci eksikliği,
- Arkeolojik dokunun algılanamaması,
- Özgünlüğünü bozacak şekilde yapılan restorasyon çalışmaları,
- Kaçak kazı ve çeşitli uygulamalardaki denetim eksikliği incelenen alan için tespit edilen sorunlardır.



Şekil 10: Sit alanı ve çevresinin durumu

Tespit edilen bu sorunlar karşısında Osmanlı Devleti'nin ilk yerleşim yerlerinden olan ve günümüzde uygulanan sosyal ve siyasi politikalar ile bir mahalleye dönüştürülen Konuralp, kentsel sorunlar yaşamakta ve tarihi kent özelliğini de giderek yitirmektedir. Bu noktada yerel halka somut ve somut olmayan kültürel mirasa karşı bilincin kazandırılması ve aidiyetlerin farkındalığı gereklidir. Kültürel mirasın ekonomik kalkınmadaki etkinliği kanıtlanmıştır ve göz ardı edilemez (Özgürel, 2015). Ancak koruma bilincinin kazandırılmadığı toplumlarda kültürel mirasın bu alandaki etkin rolü endişe verici bir duruma dönüşebilir.



Fotoğraf 4: Sit alanı yer alan yüksek katlı yapılar

Konuralp bölgesi çevresinde gelişen rant baskısı ve topoğrafyanın kaya zeminden oluşması gerekçeleriyle kat yüksekliklerinin serbest bırakılması kararı geri dönülmez bir silüet problemine yol açmıştır. Yerleşmenin barındırdığı kültürel değerlerin gelecek nesillere aktarılması için dikkate alınması gereken öneriler ise şu şekilde sıralanabilir:

- Kamu bilincinin uyarılması,
- Meslek grupları arasında kolektif iş birliğinin sağlanması,
- Yeni yapılaşma kurallarının kültürel değerler esas alınarak oluşturulması,

- Belgeleme ve sunum çalışması temellerinin sağlamlaştırılması,
- Alana özgü koruma modellerinin geliştirilmesi (Özgün Miras Yönetim Modelleri),
- Arkeolojik sit alanının çoğunluğunu oluşturan geleneksel konutların özel mülkiyete ait olması sorununa karşı kamulaştırma çalışmalarının artırılması,
- Karar alma ve uygulama süreçlerinde mevzuat ve tüzüklerin dikkate alınması.

Bu sayede bütünleşik sürdürülebilir koruma adımları atılarak gelecek ve geçmiş arasında hem fiziksel hem entelektüel entegrasyon sağlanabilir. Önerilen çerçeve doğrultusunda yönetim modellerinin oluşturulması alanın korunması için önemlidir.

Kaynakça

- Ahunbay, Z. (2011). *Tarihi çevre koruma ve restorasyon*. YEM Yayınları.
- AKS. (n.d.). *Konuralp (Düzce) Arkeolojik Sit Alanı Koruma Amaçlı Uygulama İmar Planı Plan Açıklama Raporu*.
- Altınöz, G. B. (2010). Tarihi dokuda ‘yeni’ nin inşası. *Ege Mimarlık*, 4(75), 18–26.
- Anonim. (n.d.). *Düzce (Merkez) İlave Revizyon Uygulama İmar Planı Plan Açıklama Raporu*.
- Anonim. (2004). *Change and creation: historic landscape character 1950 - 2000*. English Heritage.
- Aydeniz, N. E. (2009). Kent arkeolojisi kavramının dünyadaki gelişimi ve Türkiye'deki yansımaları. *Journal of Yasar University*, 4(16), 2501–2524. <https://doi.org/10.19168/jyu.44783>
- Belge, B. (2004). Çok katmanlı tarihi kent merkezlerinin yönetimi: Kentsel arkeoloji ve planlama. In *Planlama* (Issue 4/30, pp. 48–56).
- Besli, E. (2019). *Geleneksel Türk Evi Mimarisinin İncelenmesi: Düzce-Konuralp Örneği*. Düzce Üniversitesi, Fen Bilimleri Enstitüsü, İnşaat Mühendisliği Anabilim Dalı, Yüksek Lisans Tezi.
- Bouchair, A., & Dupagne, A. (2003). Building traditions of Mzab facing the challenges of re-shaping of its built form and society. *Building and Environment*, 38(11), 1345–1364. [https://doi.org/10.1016/S0360-1323\(03\)00065-9](https://doi.org/10.1016/S0360-1323(03)00065-9)
- Dikmen, Ç. B., & Toruk, F. (2017). Prusias ad Hypium antik kenti üzerinde bir yerleşim: Konuralp. *Researcher: Social Science Studies*, 5(4), 176–210.
- Doyduk, S., & Can, C. (2012). Nesne merkezli koruma bilgisine farklı yaklaşımlar: Kentsel arkeolojik bir araştırma. *Sigma*, 4, 12–21.
- Düzce Belediyesi Arşivi*. (2016).
- Düzce Yerel Haber*. (2019). <http://www.haber380.com/anasayfa>
- Eres, Z. (2017). Koruma biliminin açmazı: Politik söylemin aracı olarak rekonstrüksiyonlar. *Mimarist*, 60, 77–84.
- ICOMOS. (1964). *International Charter for the Conservation and Restoration of Monuments and Sites (The Venice Charter)*.
- ICOMOS. (1975). *The Declaration of Amsterdam*.
- ICOMOS. (1987). *Tarihi Kentlerin ve Kentsel Alanların Korunması Tüzüğü*.

- ICOMOS. (1990). *Arkeolojik Mirasın Korunması ve Yönetimi Tüzüğü*.
- ICOMOS. (2013). *The Burra Charter: The Australia ICOMOS Charter for Places of Cultural Significance*.
- ICOMOS. (1931). Athens Charter for the Restoration of Historic Monuments (Carta del Restauro). *Atina Konferansı*, 5–6.
- Kaya Tanrıverdi, A. & Demir, Z. (2015). Konuralp arkeolojik sit alanlarındaki değişim ve sorunlar. *Düzce Üniversitesi Orman Fakültesi Ormanlık Dergisi*, 11 (2), 111-122. Retrieved from <https://dergipark.org.tr/pub/duzceod/issue/27442/288620>
- Kesim, G. A., Köylü, P., & Gültekin, P. (2009). Roma dönemi kent yerleşimleri ve Prusias ad Hypium (Kieros, Üskübü, Konuralp). *Düzce Üniversitesi Ormanlık Dergisi*, 5(1), 4–24.
- Kokal, Ö. (2015). Antik Roma'nın işlek durağı Filibe. *Mimarizm*. https://www.mimarizm.com/gezi-mekan/antik-roma-nin-islek-duragi-filibi_115927
- Kurt, M., Gülşen, N., Kartal Önemli, Z., & Demir, U. (2010). *Akçakoca Etnografik Kültür Envanteri*. Düzce Valiliği İl Kültür ve Turizm Müdürlüğü.
- Os, B. J. H. Van, Groot, T. De, Schreurs, J., Stappers, M., & Verschuur, M. (2016). Combining new awareness and public support for archaeology with in situ preservation of an archaeological monument. *Conservation and Management of Archaeological Sites*, 18(1–3), 341–351. <https://doi.org/10.1080/13505033.2016.1182773>
- Özçakır, Ö. (2020). *Müşteregin olabilirliği: Müze otel Antakya*. Arkitera. <https://www.arkitera.com/gorus/musteregin-olabilirligi-muze-otel-antakya/>
- Özcan, K. & Koç San, D. (2011). Kültürel miras yönetimi: Birgi bütünlük sit alanları için bir model. *Balıkesir Üniversitesi Fen Bilimleri Enstitüsü Dergisi*, 13(2), 97-101. Retrieved from <https://dergipark.org.tr/en/pub/baunfbed/issue/24280/257343>
- Özgürel, G., Alan, R., & Bingöl, Z. (2019). Yerel kalkınmada bir araç olarak festivaller: Munzur kültür ve doğa festivali. *International Journal of Social and Economic Sciences*, 5(2), 113–121. Retrieved from <https://www.ijses.org/index.php/ijses/article/view/156>
- Özkaraca, N., & Halaç, H. H. (2021). Tarihi çevrede boşluklar üzerine tipomorfolojik bir okuma: Konuralp kentsel sit alanı örneği. *Ege Coğrafya Dergisi*, 30(2), 337–358. <https://doi.org/10.51800/ecd.978806>
- Pasin, B. & Varinlioğlu, G. (2018). Arkeolojik çevre bağlamında yeni yapı tasarımı. 7(20), 173-182. doi: 10.17484/yedi.426497
- Riegl, A. (2018). *Modern Anıt Kültü (çeviri: Erdem Ceylan)*. Daimon Yayınları, 1. baskı.
- Sartafij, H., & Melli, P. (1999). *Archaeology and the town, report on the situation of urban archaeology in Europe*. Council of Europe Publishing.
- Savrum Kortanoğlu, M. (2013). Arkeolojik sitler ve derecelendirme sorunu tespit ve tescil. *Colloquium Anatolicum*, 12, 271–290.
- Tanrıverdi Kaya, A. (2016). *Kent kimliği oluşumunda kültürel peyzajın rolü: Konuralp örneği*. Düzce Üniversitesi, Fen Bilimleri Enstitüsü, Peyzaj Mimarlığı Anabilim Dalı, Doktora Tezi.
- Taşcı, B. & Akyüz Levi, E. (2016). Kent içi arkeolojik alanlarda kalıntıların sunumuna ilişkin yaklaşımlar: Foça örneği. *İdealkent*, 7(19), 588-627. Retrieved from <https://dergipark.org.tr/pub/idealkent/issue/36795/419451>
- Tuna, N. (2000). Kentsel arkeoloji üzerine. *Arkeoloji ve Arkeologlar Derneği Dergisi*, 7, 7–13.

Türkiye Turizm Stratejisi 2023 Eylem Planı. (2007). T.C. Kültür ve Turizm Bakanlığı. www.kulturturizm.gov.tr

UNESCO. (1976). Tarihi alanların korunması ve çağdaş rolleri konusunda tavsiyeler (Recommendation concerning the Safeguarding and Contemporary Role of historic Areas). *UNESCO Genel Konferansı*.

Zeyrek, T. H., & Çelik Baran, G. (2005). *Prusias ad Hypium (Kieros) Anadolu'nun Kuzeybatısında Antik Bir Kent*. Ege Yayınları.

URL 1: <https://www.kulturportali.gov.tr/>

URL 2: <http://www.tarsus.gov.tr/>

URL 3: <https://www.arkiv.com.tr/>

URL 4: <https://domusdeitappetidipetra.it/>

URL 5: <https://www.domusrimini.com/eng/the-surgeon-house/>

Beyan ve Açıklamalar (Disclosure Statements)

1. Araştırmacıların katkı oranı beyanı / Contribution rate statement of researchers:

1. Yazar/First author %70,
2. Yazar/Second author %30.

2. Yazarlar tarafından herhangi bir çıkar çatışması beyan edilmemiştir (No potential conflict of interest was reported by the authors).